



Общество с ограниченной
ответственностью
"КСК-Проект"

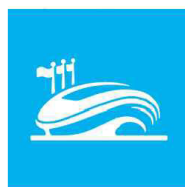
**Многофункциональный комплекс спортивного клуба
"Красный ЯР"
По адресу: Красноярский край, г. Красноярск**

РАБОЧАЯ ДОКУМЕНТАЦИЯ

"Технологические решения"

Р-П-02120.1-03.08.040-У.ТХ

2020 г.



КСК-Проект
Компания Создающая Качество

Общество с ограниченной
ответственностью
"КСК-Проект"

**Многофункциональный комплекс спортивного клуба
"Красный ЯР"
По адресу: Красноярский край, г. Красноярск**

**РАБОЧАЯ ДОКУМЕНТАЦИЯ
"Технологические решения"**

Р-П-02120.1-03.08.040-У.ТХ

Директор

Главный инженер проекта



В.Н. Дорохов

В.Ф. Рожков

2020 г.

ВЕДОМОСТЬ ОСНОВНЫХ КОМПЛЕКТОВ РАБОЧИХ ЧЕРТЕЖЕЙ

по объекту:

«Многофункциональный комплекс спортивного клуба «Красный ЯР»»

Обозначение	Наименование	Примечание
1	2	3
Р-П-02120.1-03.08.040-З.ГП	Генеральный план	
Р-П-02120.1-03.08.040-Р.АР	Архитектурные решения	
Р-П-02120.1-03.08.040-Б.КЖ	Конструкции железобетонные	
Р-П-02120.1-03.02.020-Э.ЭС	Электроснабжение	
Р-П-02120.1-03.08.040-Э.ЭС1	Наружное электроснабжение	
Р-П-02120.1-03.08.040-Э.ЭН	Наружное электроосвещение	
Р-П-02120.1-03.08.040-В.ВК	Внутренние системы водоснабжения и канализации	
Р-П-02120.1-03.03.040-В.НК	Наружные сети канализации	
Р-П-02120.1-03.03.010-В.НВ	Наружные сети водоснабжения	
Р-П-02120.1-03.08.040-О.ОВ	Отопление, вентиляция и кондиционирование	
Р-П-02120.1-03.05.020-О.ТС	Тепломеханические решения тепловых сетей	
Р-П-02120.1-03.06.040-С.СС	Системы связи	
Р-П-02120.1-03.08.040-С.СТН	Система технологического видеонаблюдения	
Р-П-02120.1-03.08.040-С.ОС	Охранная сигнализация	
Р-П-02120.1-03.08.040-С.СКУД	Система контроля доступа	
Р-П-02120.1-03.08.040-С.ПС	Система пожарной сигнализации	
Р-П-02120.1-03.08.040-С.СОУЭ	Система оповещения и управления эвакуацией	
Р-П-02120.1-03.08.040-У.ТХ	Технологические решения	

Согласовано

Кузнецова

Гл. спец.

Взам. инв. №

Подп. и дата

Инв. № подл.

Р-П-02120.1-РД

Изм.	Кол.уч.	Лист	№ док.	Подпись	Дата
Разраб.		Баландина			09.18
Проверил		Дорохов			09.18
					09.18
ГИП		Рожков			09.18
Н.контр.		Макрушина			09.18

Состав
Рабочей документации

Стадия	Лист	Листов
Р	1	1



Ведомость рабочих чертежей основного комплекта

Лист	Наименование	Примечание
1.1	Общие данные (начало)	
1.2	Общие данные (продолжение)	
1.3	Общие данные (продолжение)	
1.4	Общие данные (окончание)	
2	План расстановки технологического оборудования подвала на отметке -2.700	
2.1	План расстановки технологического оборудования 1 этажа на отметке 0.000	
3	План расстановки технологического оборудования 2 этажа на отметке 4.950	
4	План расстановки технологического оборудования 3 этажа на отметке 8.550	
5	План расстановки технологического оборудования 4 этажа на отметке 12.150	

Ведомость ссылочных и прилагаемых документов

Обозначение	Наименование	Примечание
	<u>Прилагаемые документы</u>	
P-П-02120.1-03.08.040-У.ТХ.СО	Спецификация оборудования технологического решения	7л
P-П-02120.1-03.08.040-У.ТХ	Задание на заказ лифта и грузового подъемника	1л
1011E (МП) 2000x2650 1200 ЦТЩ Е1160	Лифт электрический пассажирский Q=1000 кг, V=1м/с	3л.
A32-02.02-03	Лифт грузовой малый Q=1000 кг, V=0,3 м/с. Шахта металлическая	1л

ОБЩИЕ ДАННЫЕ

1. Технологическая часть проекта выполнена на основании действующих норм проектирования и санитарно-гигиенических правил:

- СП 118.13330-2012 «Общественные здания и сооружения»;
- СП 257.1325800-2016 «Свод правил. Здания гостиниц»;
- СП 332.1325800-2017 «Спортивные сооружения. Правила проектирования»
- СанПин 2.2.2/2.4.1340-03 Гигиенические требования к персональным электронно-вычислительным машинам и организации работы.
- СП 2.3.6.1079-01 «Санитарно-эпидемиологические требования к организациям общественного питания, изготовлению и оборотоспособности в них пищевых продуктов и продовольственного сырья».
- СанПин 3.5.2.3472-17 «Санитарно-эпидемиологические требования к организации и проведению дезинсекционных мероприятий в борьбе с членистоногими, имеющими эпидемиологическое и санитарно-гигиеническое значение»;
- СП 3.5.3.3223-2014 «Санитарно-эпидемиологические требования к организации и проведению дератизационных мероприятий»
- СП 132.13330-2011 «Обеспечение антитеррористической защищенности зданий и сооружений. Общие требования проектирования»

Технологические решения рабочего проекта многофункционального центра рекреационного клуба «Красный Яр» разработаны на основании архитектурно-строительного задания в соответствии с действующими строительными нормами и санитарно-гигиеническими правилами. Здание Центра представляет собой 4-этажное строение с подвальным техническим этажом.


- 1 этаж: входная группа помещений, гардероб уличной одежды для посетителей, тренажерный зал силовой подготовки, две раздевалные для тренирующихся с душевыми, санузлами и саунами, тренерская, медицинский блок с кабинетами врача, массажной и ожиданиями, зам. Директора по АХЧ
- 2 этаж: конференц-зал на 69 посадочных мест, комната переговоров на 12 человек, комната отдыха и реабилитации спортсменов и административные помещения.
- 3 этаж: комнаты отдыха для спортсменов (на 39 человек) и блок хозяйственных помещений
- 4 этаж: буфет-раздаточная для питания спортсменов на 48 посадочных мест, зал для пресс-конференций на 27 мест.
- Подвал: технические помещения, подсобное помещение.
- Возможное единовременное максимальное пребывание персонала и посетителей в здании Центра составляет: 345 человек, в том числе персонал 27 человек и сотрудники 23 человека.
- Режим работы Центра: с 8-00 до 20-00, по графику 40-часовой рабочей недели.

Технические решения, принятые в рабочих чертежах, соответствуют требованиям экологических, санитарно-гигиенических, противопожарных и других норм, действующих на территории Российской Федерации и обеспечивают безопасную для жизни и здоровья людей эксплуатацию объекта при соблюдении предусмотренных чертежами мероприятий.

Главный инженер проекта



В.Ф. Рожков

P-П-02120.1-03.08.040-У.ТХ					
Красноярский край, г. Красноярск					
Изм.	Кол.уч.	Лист	№ док.	Подп.	Дата
Разраб.		Крицкая			03.20
Н.контр.		Дорохов			03.20
ГИП		Рожков			03.20
Многофункциональный комплекс спортивного клуба «Красный Яр»					
		Стадия	Лист	Листов	
		P	11	4	
Общие данные (начало)					
					

Взам. инв. №

Подпись и дата

Инв. № подл.

Входная группа размещена на 1-м этаже и представляет собой холл (2.4) с местом установки стойки администратора, гардероб верхней одежды посетителей, где установлены театральные вешалки на 25 посетителей каждая, и помещение охраны. В помещении охраны размещено оборудование наблюдения и управления системой безопасности с рабочим местом с ПЭВМ.

Тренажерный зал силовой подготовки (2.23) размещен на 1-м этаже в осях «А-Г, 7-9/10», где предусмотрена установка тренажеров, из расчета 6 м2 на 1 тренажер, предназначенных для развития и укрепления групп мышц, развития лобкости и координации движений, имеющие разнообразные конструктивно-механические решения, и способы создания дополнительной нагрузки на мышцы.

Раздебальные при тренажерном зале размещены в помещениях (2.22, 2.31) с душевыми (2.19, 2.23), санузлами (2.20, 2.34) и саунами (2.18, 2.32). В раздебальных установлены 2-секционные шкафы (поз.6) с приставными лавочками (поз.8), фены (поз.7) в преддушевых, раковины для мытья рук в санузлах с зеркалами, дозаторами мыла и электрорюкосушителями. Исходя из гигиенических соображений, пути движения занимающихся из раздебален осуществляются непосредственно в зал.

Помещения саун выполнено из расчета 2 м2 на посетителя, и представляет собой помещения, площадью 6,5 м2 и высотой до 2,2 м. Стены, потолок отделаны деревом ценных пород. В помещениях предусмотрены полки и установлены напольные электрокаменки (поз.86) финского производства. Мощность электрокаменки позволяет создать в помещениях температуру 90-120оС при очень низкой влажности.

Медицинский блок в составе кабинет врача (2.11) и массажный кабинет (2.14-2.16) и ожидальная (2.13). Медицинский блок предназначен для оказания первой медицинской помощи занимающимся и временного пребывания пациента до приезда «Скорой помощи». В помещениях медблока установлены медицинские оборудование и мебель, рабочие места врача оснащено ПЭВМ. В кабинете врача используется стерильный инструментарий 1-разового пользования с последующим обеззараживанием и утилизацией.

Тренерская (2.24) предусмотрена с рабочим местом тренера, оснащенный офисной мебелью, ПЭВМ и оргтехникой и санитарный блок: санузел с душевой (2.25).

Кабинет заместителя директора по АХЧ предусмотрен в помещении (2.29).

В помещении (2.27) предусмотрен унитаз, раковина и поддон для уборки помещений зам. директора по АХЧ.

Административные помещения размещены на 2-м этаже проектируемого здания Центра, и в них предусмотрены рабочие места с использованием ПЭВМ, и которые оснащены современной офисной мебелью и оргтехникой. Рабочие места выполнены из расчета 6 м2 на 1 сотрудника.

Эти помещения оборудовано защитным заземлением, в соответствии с техническими требованиями по эксплуатации. В проектируемых помещениях работа с использованием ПЭВМ связана с нервно-эмоциональным напряжением, следовательно, данные помещения должны быть обеспечены оптимальными параметрами микроклимата для категорий 1а и 1б, в соответствии с действующими санитарно-эпидемиологическими нормативами микроклимата в производственных помещениях (СанПиН 2.2.4.548-98 и ГОСТ 30494-96). Помещения имеют естественное освещение, в соответствии с требованиями СанПиН 2.2.1/2.1.1.1278-03. Искусственное освещение тренерской должно осуществляться системой общего равномерного освещения. Ввиду того, что работа в этих помещениях связана с документами, к общему освещению дополнительно устанавливаются светильники местного освещения, предназначенные для освещения зоны расположения документов. Освещенность на поверхности стола в зоне размещения рабочего документа должна быть 300-500 лк. Освещенность поверхности экрана не должна быть более 300 лк. В качестве источников света применены светодиодные светильники. Рабочий стол размещен таким образом, что монитор компьютера ориентирован боковой стороной к световому проему. При размещении рабочих мест с ПЭВМ учтено расстояние между столами и соответствует требованиям п.9.1. СанПиН 2.2.2/2.4.1340-03. Поверхность рабочего стола имеет коэффициент отражения 0,5-0,7. Габаритные размеры столов соответствуют СанПиН 2.2.2/2.4.1340-03. Рабочие стул, предлагаемый проектом – подъемно-поворотный, регулируемый по высоте и углам наклона сиденья и спинки и имеет подлокотники (поз.12).

Для административных работников и тренера предусмотрен гардеробный шкаф (поз.18) и офисные шкафы для документов (поз.19, 20, 21).

Конференц-зал №2 (3.15), площадью 74,3 м2, предназначен для проведения собраний, совещаний, конференций, встреч познавательных и творческих. В зале установлено 64 полумягких театральных кресел с подлокотниками (поз.41,42) и 2 места для МГН, итого – 66 мест. В конференц-зале №1 (комната переговоров) (3.13) – 12 мест. Залы имеют высокий уровень

оснащения современным техническим оборудованием – мультимедиа-проектор (поз.45), проекционный экран (поз.43), документ-камера (поз.44), ПЭВМ с программным обеспечением для проведения соответствующих мероприятий, телевизор, что также увеличивает спектр его различного использования. При проведении мероприятий наполняемостью более 66 мест возможна трансформация перегородки по оси «5, А-Б», что обеспечивает увеличение площади конференц-зала.

Комната отдыха и реабилитации (3.7) предназначена для отдыха команды после игры. В комнате установлена мягкая мебель, диваны, кресла, кресла-мешки, теннисный стол, два массажных кресла, музыкальный центр, плазменный телевизор и аквариум. Вместимость комнаты – не более 20 человек.

Для создания благоприятных и отвечающих санитарно-гигиеническим требованиям, условиям отдыха, должны быть предусмотрены следующие мероприятия: температурно-влажностный режим, освещенность и звукоизоляция, соответствующая нормативным данным.

Комнаты отдыха для спортсменов 2-х и 3-х местные расположены на 3-м этаже, количество мест отдыха – 39 мест. Комнаты предназначены для временного пребывания спортсменов, участвующих в соревнованиях, не более 8 часов. Комната отдыха представляет собой – помещение для отдыха для 2-х или 3-х человек (МГН) и блок санитарно-бытовых помещений. Комнаты отдыха для спортсменов оборудованы диванами, креслами, гардеробными шкафами, стульями, в зависимости от количества отдыхающих, столом и телевизором. Санитарно-бытовые помещения оборудованы сантехническими приборами: унитаза, раковина, душевой поддон, ванна, зеркало, полотенцедержатель, крючки и ёмкость для сбора мусора.

Блок хозяйственных помещений для обслуживания помещений отдыха размещен на 3-м этаже и представляет собой: помещение администратора с комнатой отдыха (4.21, 4.20), помещение обслуживающего персонала (4.23) с гладильной (4.25), кладовые грязного и чистого белья (4.22, 4.24), санузел персонала и КУИ. В помещениях предусмотрено оборудование для уборки помещений, хранения чистого и грязного белья.

В помещении администратора размещено рабочее место с рабочим столом, ПЭВМ, оргтехникой, подъемно-поворотным креслом, тумбой, лазерным МФУ, стульями, шкафом для одежды и шкафами для бумаг. В комнате отдыха предусмотрены диван и журнальный столик.


Буфет-раздаточная на 48 мест размещен на 4-м этаже здания. Буфет представляет собой предприятие питания для спортсменов с раздачей готовой продукции через буфетную стойку и имеющее набор помещений и оборудование, позволяющее осуществлять услуги по реализации продуктов питания, напитков, закуски, десерты, мучные и кондитерские изделия в заводской потребительской упаковке, приготовление горячих напитков, нарезку готовой продукции.

При заключении договора с предприятиями питания (рестораны, столовые) о поставке готовых первых и вторых блюд в термоизолированных контейнерах – реализация этих блюд через стойку буфета.

Буфет работает на готовой продукции, посуде многоразового использования и обслуживает определённый контингент потребителей (спортсмены и тренерский состав).

Производительность Буфета-раздаточной – 800 блюд в день. Персонал – 5 человек.

Доставка продуктов в Буфет осуществляется поставщиком в специально оборудованном для данного вида продуктов, транспортном средстве, на которое в установленном порядке выдается санитарный паспорт. При транспортировке пищевых продуктов должны соблюдаться правила товарного соседства. Готовые первые и вторые блюда доставляются специальным транспортом в теплоизолированных контейнерах с плотно пригнанными крышками. Готовая продукция поступает в заводской потребительской упаковке. Все поступающие продукты должны сопровождаться документами, удостоверяющими их качество и безопасность. Качество поступающих продуктов проверяется ответственным лицом.

						<i>P-П-02120.1-03.08.040-У.ТХ</i>			
						<i>Красноярский край, г. Красноярск</i>			
Изм.	Кол.уч.	Лист	№ док.	Подп.	Дата	<i>Многофункциональный комплекс спортивного клуба "Красный Яр"</i>	Стадия	Лист	Листов
<i>Разраб.</i>		<i>Крицкая</i>		<i>[Подпись]</i>	<i>03.20</i>		Р	1.2	
<i>Н.контр.</i>		<i>Дорохов</i>		<i>[Подпись]</i>	<i>03.20</i>	Общие данные (продолжение)			
<i>ГИП</i>		<i>Рожков</i>		<i>[Подпись]</i>	<i>03.20</i>				

Вариант, шифр, №	
Подпись и дата	
Инф. № подл.	

Загрузка продуктов осуществляется через загрузочное помещение 1-го этажа, затем посредством малого грузового лифта (поз.104) транспортируется на 4-й этаж – в помещение хранения продуктов (5.15), а затем в подсобное помещение Буфета (5.11).

Хранение готовой продукции в заводской потребительской упаковке предусмотрено в холодильных шкафах (поз. 76,77) и на стеллажах (поз.55) в помещении (5.15).

В подсобном помещении Буфета-раздаточной установлено холодильное оборудование (поз.75, 76), микроволновые печи (поз.67), электропечь (поз.69), 1-секционная моечная ванна (поз.58), рабочие столы (поз.65, 64) и раковина для мытья рук персонала (поз.62).

Мойка столовой посуды предусмотрена в помещении (5.9), где установлены 2 двухсекционные и 1 односекционная моечная ванна (поз. 57,58), полки для посуды (поз.59) и раковина для мытья рук персонала, рабочие столы (поз.64), а также малогабаритная посудомоечная машина (поз.60). Чистая посуда хранится в помещении мойки (5.9) в закрытом шкафу-купе (поз.54), на стеллаже (поз.55) и на полках.

Обслуживание посетителей предусмотрено через стойку (поз.71 а,б,в), на которых установлены экспресс-кофемашина и миксер для коктейлей, тепловая и холодильная витрины и расчётный узел (поз.72).

В подсобном помещении и на рабочем месте дуетчика установлены специальные напольные раковины для мытья рук персонала (поз.62), подача воды в которые осуществляется путем нажатия ногой педали, расположенной на фронтальной части корпуса, что исключает повторное загрязнение рук после мытья. В конструкции напольной раковины предусмотрен дозатор моющих средств. Корпус раковины выполнен из нержавеющей стали.

Сбор мусора и пищевых отходов в помещении Буфета предусмотрено в специальную ёмкость (поз.61) на колёсиках с плотно закрывающимися крышками, в которые помещены одноразовые полиэтиленовые пакеты и которые установлены во всех производственных помещениях Буфета. Очистка ёмкостей проводится по мере их заполнения не более чем на 2/3 объёма, ежедневно в конце рабочего дня в помещении временного хранения пищевых отходов (5.19), где установлен трап и поливочный кран.

Временное хранение пищевых отходов предусмотрено в морозильном ларе (поз.68), затем вывозятся специализированной организацией по договору.

В зале буфета установлены 12 обеденных групп (поз.83) и 2 раковины для мытья рук посетителей с зеркалом и дозатором мыла.

Для персонала Буфета предусмотрено помещение гардеробной (5.14) с местом приёма пищи, санузелом и душевой кабиной. В гардеробной установлено 5 двухсекционных шкафа для уличной и специальной одежды персонала.

Для уборки помещений Буфета-раздаточной предусмотрена КУИ (5.16), где установлен поддон с подводом горячей и холодной воды через смеситель, шкаф для хранения уборочного инвентаря, моющих и дезинфицирующих средств, тележка-ведро.

Стирка специальной и санитарной одежды персонала Буфета осуществляется в прачечных города по договору.

Также на 4-м этаже есть свободная площадь для проведения пресс-конференций для спортсменов на 27 посадочных мест.

Уборка помещений проектируемого здания Центра осуществляется ежедневно в конце рабочего дня младшим обслуживающим персоналом (МОП). На каждом этаже предусмотрены комнаты уборочного инвентаря (КУИ), где установлены поддоны с подводом холодной и горячей воды через смеситель и отводом в канализацию и шкафы для хранения уборочного инвентаря, моющих и дезинфицирующих средств (поз.4), раковина для мытья рук и тележка-ведро (поз.5).

Во всех помещениях проектируемого здания Центра установлено современное оборудование и мебель, разрешенные к применению в установленном порядке, имеющие сертификаты соответствия. Ширина проходов принята согласно норм технологического проектирования, что обеспечивает безопасное передвижение людей.

Организация и охрана труда, техника безопасности и производственная санитария

Для создания благоприятных, безопасных и отвечающих санитарно-гигиеническим требованиям условий труда в проекте предусмотрены следующие мероприятия:
температурно-влажностные режимы и освещенность помещений соответствует нормативам,

расстояние между единицами мебели, а также между мебелью и строительными конструкциями соответствует нормативам.

При замене электрических лампочек должна быть использована специальная техника в виде лестницы с площадкой обслуживания для подъёма электрика на высоту 8,18 м.

Классификация и сбор отходов

- Класс 1 (код по ФККО 35330100 13 01 1):
 - Код ФККО 4 71 102 11 52 3 – лампы амальгамные бактерицидные, утратившие потребительские свойства
 - Код ФККО 4 82 427 11 52 4 – светильники со светодиодными элементами в сборе, утратившие потребительские свойства

Отработанные бактерицидные и светодиодные лампы заменяются и временно хранятся в помещении (1.7) и вывозятся работниками специализированной организации по договору.

- Класс 4 (код по ФККО 91200400 01 004) – мусор от бытовых помещений несортированный и отходы от медицинского кабинета (2.03), приравненные к ТБО, собираются в ёмкости (поз.1), с помещёнными в них, полиэтиленовыми мешками-вкладышами, и удаляется во время уборки в конце рабочего дня в контейнер, установленный на специально отведённой площадке (раздел ГП).


В процессе деятельности медицинского блока образуются отходы:

- Отходы класса А (приближенные к ТБО). Отходы помещены в ёмкости (поз.1) с помещёнными в них, одноразовыми полиэтиленовыми мешками-вкладышами любого цвета, за исключением жёлтого и красного. В конце рабочего дня при уборке помещений пакеты удаляются МОП на контейнерную площадку (см. раздел ГП), в контейнер для отходов ТБО. Ёмкости для сбора медотходов – промаркированы и после удаления отходов подлежат мытью и дезинфекции в помещении КУИ (28) препаратами, разрешёнными в установленном порядке.

- Отходы класса Б – образуются в медпункте при оказании первой медицинской помощи, дезинфицируются на месте их образования, затем собираются в мягкую или твёрдую (в зависимости от вида отходов) упаковку жёлтого цвета. При окончательной упаковке отходов для удаления их из медпункта, одноразовые пакеты с отходами класса Б маркируются надписью «Опасные отходы, класс Б» с нанесением названия организации, даты и фамилии ответственного за сбор отходов, лица и временно хранятся в холодильнике (поз.112) в помещении (1.4). Применение холодильного оборудования, предназначенного для накопления отходов, для других целей не допускается. Вывозятся специализированной организацией по договору.

Нормативные показатели образования отходов в ЛПУ 0,1-0,15 кг за 1 посещение (методическое пособие. Санитарно-эпидемиологические требования к организации обезвреживания, временного хранения и удаления отходов в ЛПУ).

- Отходы класса Г (использованные бактерицидные лампы) при их замене собираются в специализированные ёмкости (поз.111), предназначенные для накопления, хранения и вывоза всех видов ламп. Установлены ёмкости в подвале, в помещении (1.7).

						<i>P-П-02120.1-03.08.040-У.ТХ</i>			
						<i>Красноярский край, г. Красноярск</i>			
Изм.	Кол. уч.	Лист	№ док.	Подп.	Дата	<i>Многофункциональный комплекс спортивного клуба "Красный Яр"</i>	Стадия	Лист	Листов
<i>Разраб.</i>		<i>Крицкая</i>		<i>[Подпись]</i>	<i>03.20</i>		Р	13	
<i>Н.контр.</i>		<i>Дорохов</i>		<i>[Подпись]</i>	<i>03.20</i>	Общие данные (продолжение)			
<i>ГИП</i>		<i>Рожков</i>		<i>[Подпись]</i>	<i>03.20</i>				

Вариант, №	
Подпись и дата	
Инф. № подл.	

Дератизация и дезинсекция

Дератизация и дезинсекция

В помещениях проектируемого зала не допускается наличие насекомых (вредных членистоногих – тараканы, мухи, рыжие домовые муравьи, комары, крысиные клещи), вредители запасов (жуки, бабочки, самоеды, клещи и прочие) и грызунов (серые черные крысы, домовые мыши, полевки и другие). Для борьбы с мухами и тараканами постоянно должны проводиться профилактические мероприятия:

тщательная и своевременная уборка помещений.

своевременный сбор пищевых отходов и мусора в контейнер с плотно закрывающимися крышками и своевременный вывоз с последующей мойкой и дезинфекцией контейнеров.

В целях борьбы с тараканами и грызунами необходимы:

герметизация швов и стыков плит и межэтажных перекрытий, мест ввода и прохождения электропроводки, санитарно-технических и других коммуникаций через перекрытия, стены и другие ограждения, мест стыковки вентиляционных блоков,

обеспечение уборки и дезинсекции в соответствии с санитарными правилами для предприятий общественного питания.

Для защиты от грызунов, к числу основных мероприятий по защите объекта, относятся:

применение для изготовления порогов и нижней части дверей на высоту не менее 50 см, из материалов, устойчивых к повреждению грызунами.

использование устройств и конструкций, обеспечивающих самостоятельное закрытие дверей.

устройство металлической сетки (решетки) в местах выхода вентиляционных отверстий стока воды,

герметизация с использованием металлической сетки мест прохода коммуникаций в перекрытиях, стенах, ограждениях.

- исключение возможности проникновения грызунов в свободное пространство при установке декоративных панелей, отделки стен гипсокартонными плитами и другими материалами, монтаже подвесных потолков.

проведение дератизационных мероприятий, согласно графику, предусмотренному санитарными правилами для предприятий общественного питания.

Проведение работ по уничтожению насекомых и грызунов химическими средствами допускается только силами специалистов дезинсекторов.

Строительная организация осуществляет мероприятия по защите здания от проникновения грызунов.

- СОТС – система охранной и тревожной сигнализации (ГОСТ Р 50775).
- СЭС – система экстренной связи.

Проектной документацией должна быть обеспечена возможность оборудования и функционирования КПП и МО места доступа на объект, предназначенного для посетителей. Организация КПП предусмотрена в помещении (2.2) и установкой стационарных металлоискателей и турникетов на входе в холл (2.4).

Проектной документацией должна быть обеспечена возможность оборудования и функционирования: СОТ (+СОО), СОТС и СЭС всех входов, а также пребывание людей численностью более 50 человек (конференц-зал на 110 мест и зрительские места с залом бара – 80 мест, в том числе 5 человек персонал на 4-м этаже).

В пределах границ земельного участка перед местом доступа посетителей на объект, проектное решение должно обеспечивать возможность мониторинга указанного места доступа (раздел ГП) на предмет обнаружения оружия, взрывчатки и боеприпасов, при помощи СОТ и СОО.

Необходимость проектного обеспечения возможности оборудования других мест доступа данными средствами определяется застройщиком или заказчиком.


Сведения об антитеррористической защищенности.

В соответствии с СП 132.13330-2011 «Обеспечение антитеррористической защищенности зданий и сооружения. Общие требования проектирования» в зависимости от вида и размеров ущерба, который может быть нанесен объекту, находящемуся на объекте людям и имуществу в случае реализации террористических угроз, объект относится к 3 классу

Класс 2 (средняя значимость) – ущерб в результате реализации террористических угроз приобретет региональный или межмуниципальный масштаб.

Согласно п.1 таблице 1 СП 132.13330-2011, проектной документацией должна быть предусмотрена возможность оборудования и функционирования средств защиты:

- КПП – контрольно-пропускной пункт,
- МО (МИ) – стационарный металлообнаружитель,
- СОТ (+ СОО) – система охранная телевизионная (ГОСТ Р 51558) и система охранного освещения.

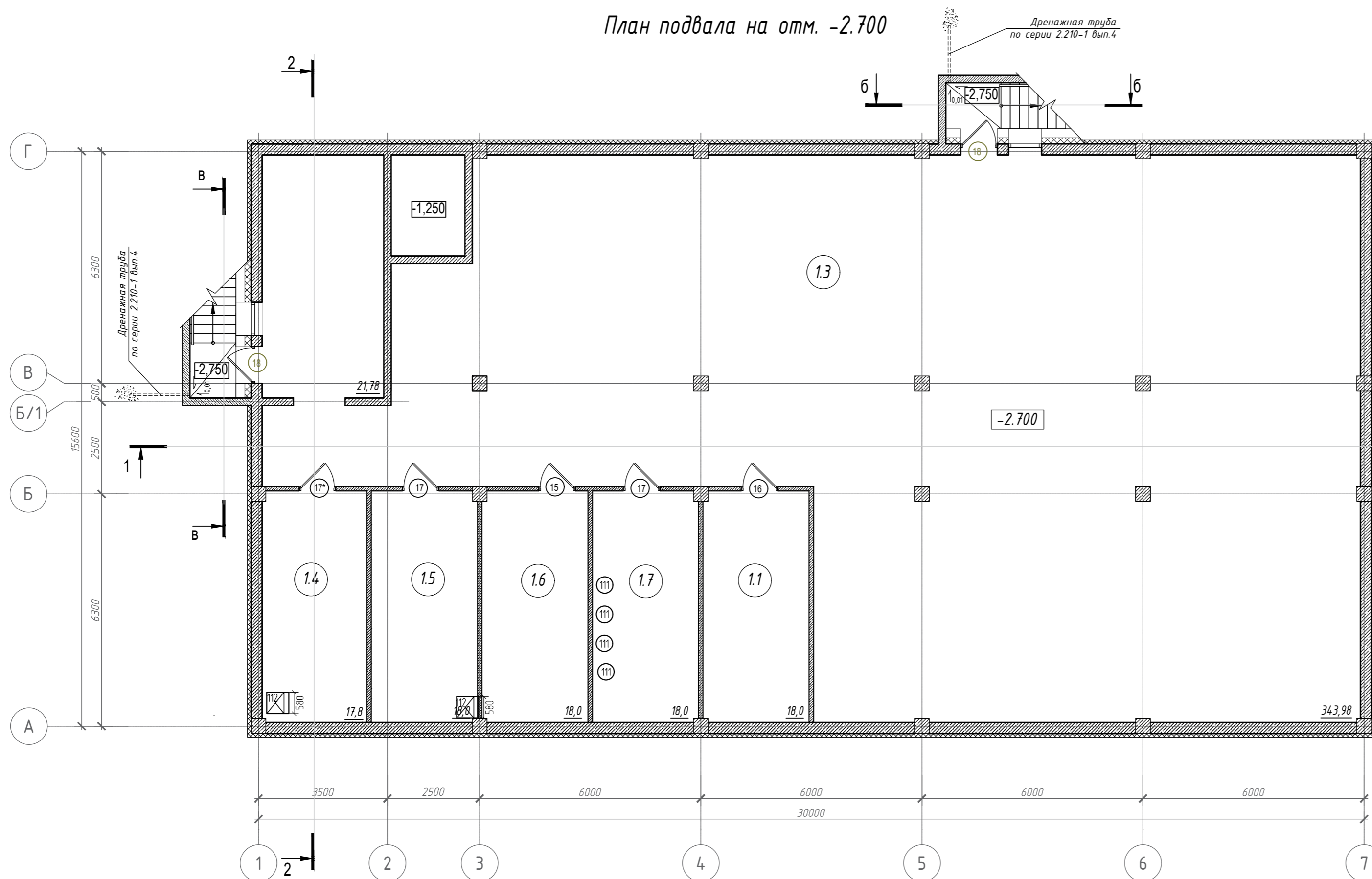
						Р-П-02120.1-03.08.040-У.ТХ			
						Красноярский край, г. Красноярск			
Изм.	Кол.уч.	Лист	№ док.	Подп.	Дата	Многофункциональный комплекс спортивного клуба "Красный Яр"	Стадия	Лист	Листов
Разраб.		Крицкая		<i>[Подпись]</i>	03.20		Р	1.4	
						Общие данные (окончание)			
Н.контр.		Дорохов		<i>[Подпись]</i>	03.20				
ГИП		Рожков		<i>[Подпись]</i>	03.20				

Взам. инв. №	
Подпись и дата	
Инв. № подл.	


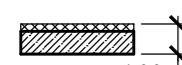

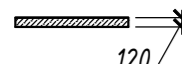
Экспликация помещений

Номер помещения	Наименование	Площадь, м ²	Кат. помещ.
1.1	Электрощитовая	18,0	В4
1.3	Техническое помещение	343,98	
1.4	Подсобное помещение	17,8	
1.5	Узел учета воды	18,0	Д
1.6	ТПУ	18,0	Д
1.7	Техническое помещение	18,0	

План подвала на отм. -2.700



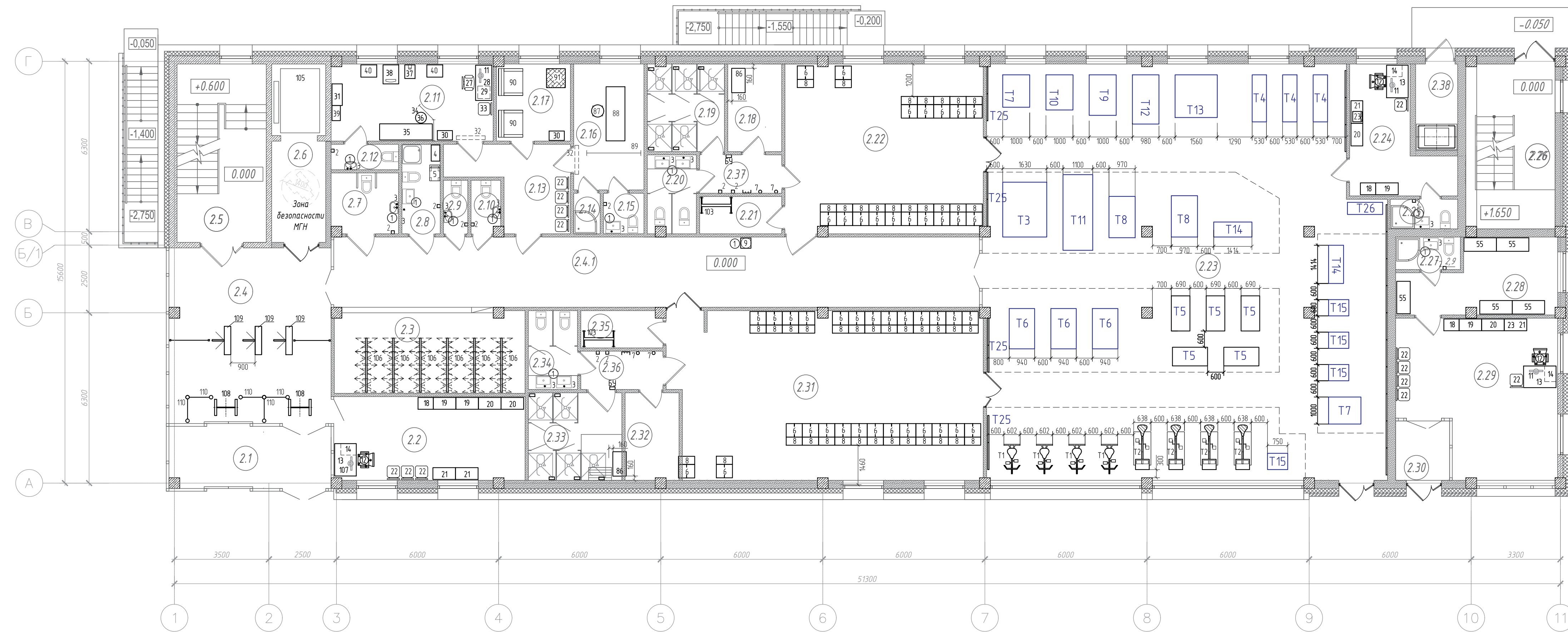
Условные обозначения:

-  Стальная композитная панель - 40 мм
КраспанКомпозит-ST - 200 мм
Вентиляционный зазор - 200 мм
Утеплитель ISOVER ВентФасад-Верх - 30 мм
Утеплитель ISOVER ВентФасад-Низ - 140 мм
Блок автоклавнога газобетона "Байкальский газобетон" D600, B3,5, 625x300x250(h), REI150, ГОСТ31360-2007 - 300мм
-  Утеплитель плиты "THERMIT XPS 45" - 100 мм
Монолитный железобетон - 300 мм
-  Монолитный железобетон - 200 мм
-  Блок автоклавнога газобетона "Байкальский газобетон" D600, B3,5, 625x120x250(h), REI120, ГОСТ31360-2007 - 120 мм

1.1 Номер помещения по экспликации

Р-П-02120.1-03.08.040-У.ТХ					
Красноярский край, г. Красноярск					
Изм.	Кол.уч.	Лист	№ док	Подпись	Дата
Разраб.	Крицкая				12.19
				Многофункциональный комплекс спортивного клуба "Красный Яр"	
				Стадия	Лист
				р	2
				План расстановки технологического оборудования подвала на отм. -2.700	
Н.контр.	Дорохов				12.19
ГИП	Рожков				12.19

План 1-го этажа на отм. 0.000



Условные обозначения:

- Стальная композитная панель КраспанКомпозит-ST - 40 мм
- Вентиляционный зазор - 40 мм
- Утеплитель ISOVER ВентФасад-Верх - 30 мм
- Утеплитель ISOVER ВентФасад-Низ - 140 мм
- Блок водокавного газобетона D600, B2,5 625x300x250(h), ГОСТ 31360-2007 - 300мм
- Декоративный кирпич - 120 мм
- Утеплитель ISOVER ВентФасад-Верх - 30 мм
- Утеплитель ISOVER ВентФасад-Низ - 140 мм
- Блок водокавного газобетона D600, B2,5 625x300x250(h), ГОСТ 31360-2007 - 300мм
- Стальная композитная панель КраспанКомпозит-ST - 40 мм
- Вентиляционный зазор - 40 мм
- Утеплитель ISOVER ВентФасад-Верх - 30 мм
- Утеплитель ISOVER ВентФасад-Низ - 140 мм
- Железобетон (ГОСТ 26633-2015), 2500кг/м³ - 300 мм
- Декоративный кирпич - 120 мм
- Утеплитель ISOVER ВентФасад-Верх - 30 мм
- Утеплитель ISOVER ВентФасад-Низ - 240 мм
- Железобетон (ГОСТ 26633-2015), 2500кг/м³ - 200 мм
- Монолитный железобетон - 200 мм
- Блок водокавного газобетона D600, B2,5 625x300x250(h), ГОСТ 31360-2007 - 300 мм
- Блок водокавного газобетона D600, B2,5 625x300x250(h), ГОСТ 31360-2007 - 200 мм
- Блок водокавного газобетона D600, B2,5 625x300x250(h), ГОСТ 31360-2007 - 120мм
- Витражное остекление - 100 мм
- 1.1) Номер помещения по экспликации
- 3) Тип пола
- 2) Тип заполнения дверных проемов
- Ок1, Вр1, Врн1 Тип заполнения оконных проемов и витражей

УСЛОВНЫЕ ОБОЗНАЧЕНИЯ:

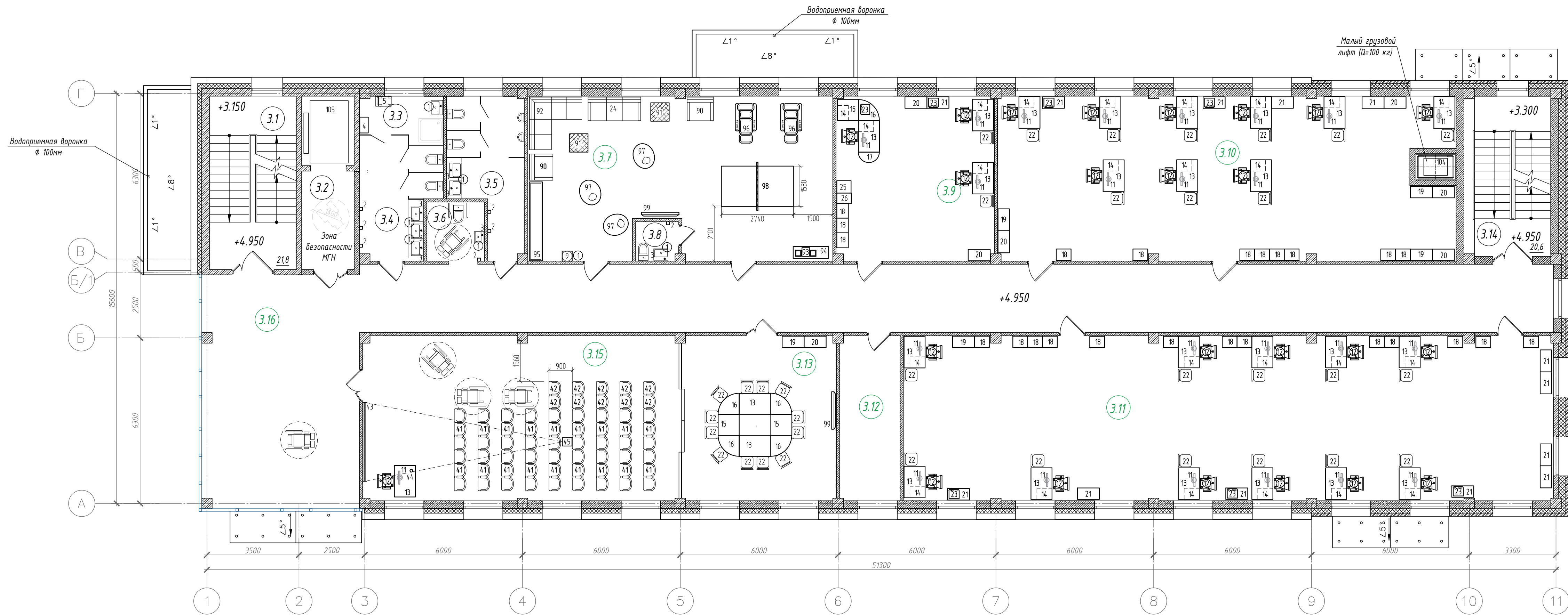
- ш.р. - штепсельный разъем
- Сливной трап, d=100
- Полочный кран
- Дозатор жидкого мыла
- Вешалка-крючки

Экспликация помещений

Номер помещения	Наименование	Площадь, м²	Кат. помещ.
2.1	Тамбур	11,3	
2.2	Пост охраны	23,3	
2.3	Гардероб	21,2	
2.4	Вестибюль	40,8	
2.4.1	Коридор	62,4	
2.5	Лестничная клетка	21,8	
2.6	Лифтовый холл с зоной безопасности для МГН	7,5	
2.7	Санузел для инвалидов	5,5	
2.8	КУИИ	4,7	В4
2.9	Санузел (М)	1,8	
2.10	Санузел (Ж)	2,1	
2.11	Медкабинет	17,1	
2.12	Санузел	2,4	
2.13	Ожидальная	10,9	
2.14	Душевая	1,5	
2.15	Санузел	2,3	
2.16	Массажный кабинет	12,1	
2.17	Помещение для персонала	7,8	
2.18	Сауна	6,5	
2.19	Душевая	9,2	
2.20	Санузел	5,2	
2.21	Сушилка для формы	4,2	
2.22	Раздевалка на 15 мест	45,9	
2.23	Тренажерный зал на 40 чел.	220,4	
2.24	Тренерская	13,5	
2.25	Санузел	2,8	
2.26	Лестничная клетка	20,6	
2.27	Санузел	2,9	
2.28	Подсобное помещение	13,8	
2.29	Заместитель директора по АХЧ	31,8	
2.30	Тамбур	4,4	
2.31	Раздевалка на 25 мест	71,5	
2.32	Сауна	6,5	
2.33	Душевая	11,2	
2.34	Санузел	5,3	
2.35	Сушилка для формы	4,1	
2.36	Преддушевая	4,3	
2.37	Преддушевая	4,3	
2.38	Техническое помещение	3,5	

Р-П-02120.1-03.08.040-У.ТХ					
Красноярский край, г. Красноярск					
Изм.	Кол.уч.	Лист	№ док.	Подпись	Дата
Разраб.	Крицкая	р	03.20		03.20
Многофункциональный комплекс спортивного клуба "Красный Яр"			Стация	Лист	Листов
			р	21	
План расстановки технологического оборудования 1-го этажа на отм. 0.000			 КСК-Проект		
ГИП	Рожков	03.20			

План 2-го этажа на отм. +4.950



Экспликация помещений			
Номер помещения	Наименование	Площадь, м ²	Кат. помещ.
3.1	Лестничная клетка	21,8	
3.2	Лифтовой холл с зоной безопасности для МН	7,3	
3.3	КУИИ	5,0	В4
3.4	Санузел (женский)	12,5	
3.5	Санузел (мужской)	14,3	
3.6	Санузел для инвалидов	4,7	
3.7	Комната отдыха (реабилитация)	68,6	
3.8	Санузел	2,3	
3.9	Кабинет методистов	40,0	
3.10	Методический кабинет	105,2	
3.11	Методический кабинет	153,1	
3.12	Серверная	13,9	В4
3.13	Конференц-зал №1	36,3	
3.14	Лестничная клетка	20,6	
3.15	Конференц-зал №2	74,3	
3.16	Коридор	167,9	

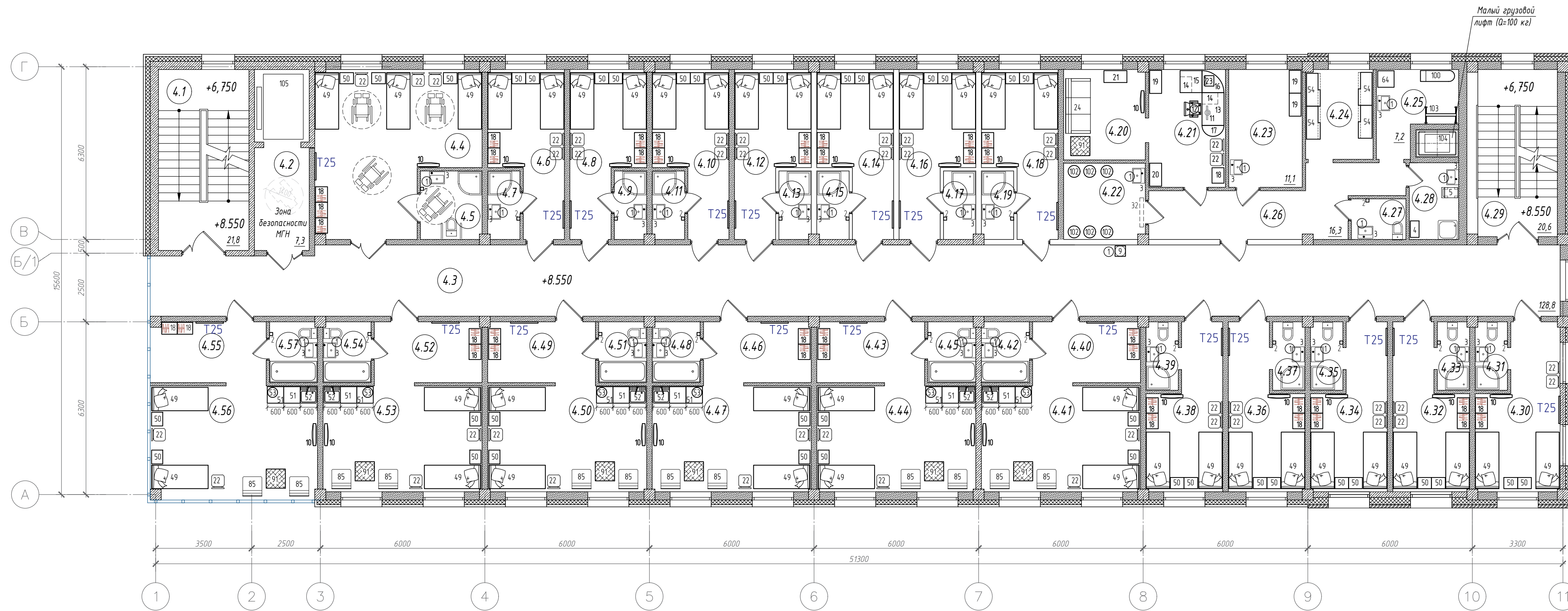
- УСЛОВНЫЕ ОБОЗНАЧЕНИЯ:
- ш.р. - штепсельный разъем
 - ⊗ - Службный трап, d=100
 - ⊥ - Полубочный кран
 - ⊕ - Дозатор жидкого мыла
 - ┌┐ - Вешалка-крючки

Условные обозначения:

- | | |
|--|--|
| <p>55/45
Стальная композитная панель
КраспанКомпозит-ST - 40 мм
Вентиляционный зазор - 40 мм
Утеплитель ISOVER ВентФасад-Верх - 30 мм
Утеплитель ISOVER ВентФасад-Низ - 140 мм
Блок автоклавного газобетона D600, B2,5 625x300x250(h), ГОСТ 31360-2007 - 300мм</p> <p>105/51
Декоративный кирпич - 120 мм
Утеплитель ISOVER ВентФасад-Верх - 30 мм
Утеплитель ISOVER ВентФасад-Низ - 140 мм
Блок автоклавного газобетона D600, B2,5 625x300x250(h), ГОСТ 31360-2007 - 300мм</p> <p>55/45
Стальная композитная панель
КраспанКомпозит-ST - 40 мм
Вентиляционный зазор - 40 мм
Утеплитель ISOVER ВентФасад-Верх - 30 мм
Утеплитель ISOVER ВентФасад-Низ - 140 мм
Железобетон (ГОСТ 26633-2015), 2500кг/м³ - 200 мм</p> <p>105/51
Декоративный кирпич - 120 мм
Утеплитель ISOVER ВентФасад-Верх - 30 мм
Утеплитель ISOVER ВентФасад-Низ - 240 мм
Железобетон (ГОСТ 26633-2015), 2500кг/м³ - 200 мм</p> <p>200
Монолитный железобетон - 200 мм</p> | <p>300
Блок автоклавного газобетона
D600, B2,5 625x300x250(h)
ГОСТ 31360-2007 - 300 мм</p> <p>200
Блок автоклавного газобетона
D600, B2,5 625x300x250(h)
ГОСТ 31360-2007 - 200 мм</p> <p>120
Блок автоклавного газобетона
D600, B2,5 625x300x250(h)
ГОСТ 31360-2007 - 120мм</p> <p>100
Витражное остекление - 100 мм</p> <p>1.1
Номер помещения по экспликации</p> <p>3
Тип пола</p> <p>2
Тип заполнения дверных проемов</p> <p>Ок1, Вр1, Врн1
Тип заполнения оконных проемов и витражей</p> |
|--|--|

Р-П-02120.1-03.08.040-У.ТХ					
Красноярский край, г. Красноярск					
Изм.	Кол.уч.	Лист	№док	Подпись	Дата
	Разраб.	Крицкая			03.20
Многофункциональный комплекс спортивного клуба "Красный Яр"				Стадия	Лист
				р	3
План расстановки технологического оборудования 2-го этажа на отм. +4.950				Н.контр.	Дата
				Дорохов	03.20
ГИП				Рожков	03.20
				КСК-Проект	

План 3-го этажа на отм. +8.550



Условные обозначения:

- Стальная композитная панель КраспанКомпозит-СТ - 40 мм
Вентиляционный зазор - 40 мм
Утеплитель ISOVER ВентФасад-Верх - 30 мм
Утеплитель ISOVER ВентФасад-Низ - 140 мм
Блок автоклавного газобетона D600, B2,5 625x300x250(h), ГОСТ 31360-2007 - 300 мм
- Декоративный кирпич - 120 мм
Утеплитель ISOVER ВентФасад-Верх - 30 мм
Утеплитель ISOVER ВентФасад-Низ - 140 мм
Блок автоклавного газобетона D600, B2,5 625x300x250(h), ГОСТ 31360-2007 - 300 мм
- Стальная композитная панель КраспанКомпозит-СТ - 40 мм
Вентиляционный зазор - 40 мм
Утеплитель ISOVER ВентФасад-Верх - 30 мм
Утеплитель ISOVER ВентФасад-Низ - 140 мм
Железобетон (ГОСТ 26633-2015), 2500кг/м³ - 200 мм
- Декоративный кирпич - 120 мм
Утеплитель ISOVER ВентФасад-Верх - 30 мм
Утеплитель ISOVER ВентФасад-Низ - 240 мм
Железобетон (ГОСТ 26633-2015), 2500кг/м³ - 200 мм
- Монолитный железобетон - 200 мм
- Блок автоклавного газобетона D600, B2,5 625x300x250(h), ГОСТ 31360-2007 - 300 мм
- Блок автоклавного газобетона D600, B2,5 625x300x250(h), ГОСТ 31360-2007 - 200 мм
- Блок автоклавного газобетона D600, B2,5 625x300x250(h), ГОСТ 31360-2007 - 120 мм
- Витражное остекление - 100 мм
- 1.1) Номер помещения по экспликации
- Тип пола
- Тип заполнения дверных проемов
- Тип заполнения оконных проемов и витражей

УСЛОВНЫЕ ОБОЗНАЧЕНИЯ:

- ш.р. - штепсельный разъем
- Службный трап, d=100
- Полубочный кран
- Дозатор жидкого мыла
- Вешалка-крючки

Экспликация помещений (начало)

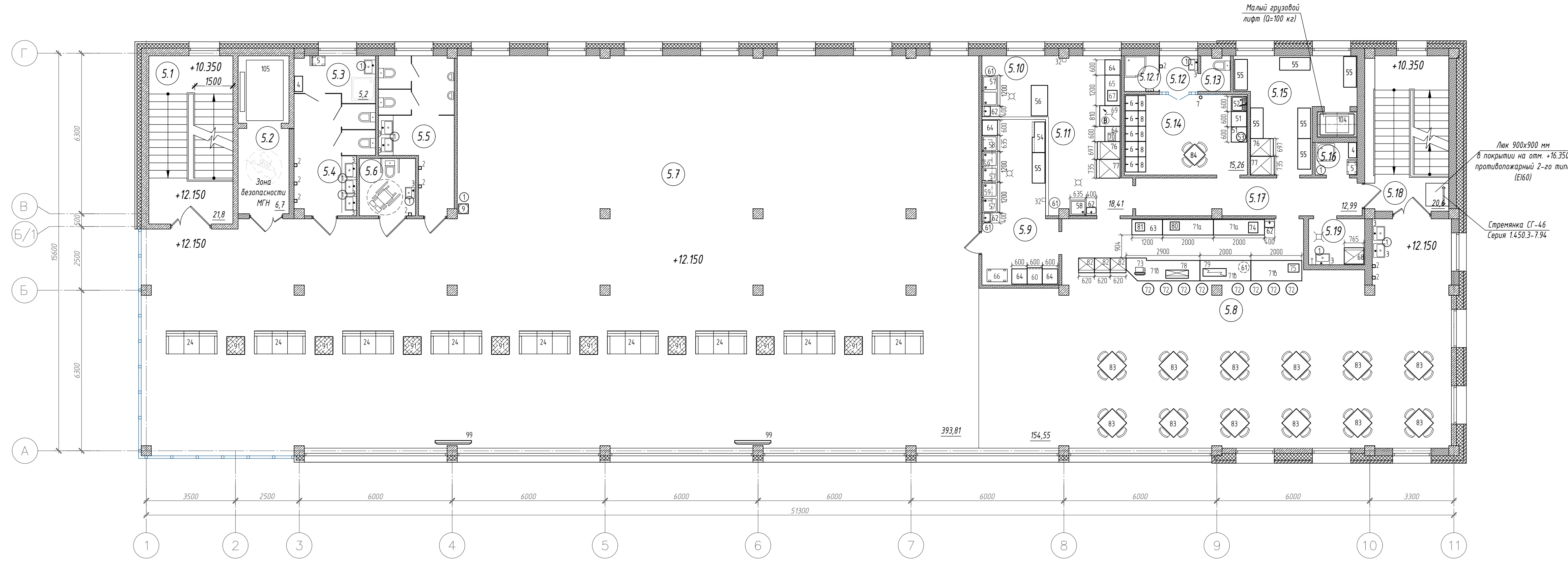
Номер помещения	Наименование	Площадь, м²	Кат. помещ.
4.1	Лестничная клетка	21,8	
4.2	Лифтовой холл с зоной безопасности для МГН	7,3	
4.3	Коридор	128,1	
4.4	Комната отдыха для МГН	30,8	
4.5	Санузел	5,3	
4.6	Комната отдыха спортсменов	13,4	
4.7	Санузел	2,7	
4.8	Комната отдыха спортсменов	13,4	
4.9	Санузел	2,7	
4.10	Комната отдыха спортсменов	13,4	
4.11	Санузел	2,7	
4.12	Комната отдыха спортсменов	13,4	
4.13	Санузел	2,7	
4.14	Комната отдыха спортсменов	13,4	
4.15	Санузел	2,7	
4.16	Комната отдыха спортсменов	13,4	
4.17	Санузел	2,7	
4.18	Комната отдыха спортсменов	13,4	
4.19	Санузел	2,7	
4.20	Комната отдыха персонала	9,4	
4.21	Кабинет администратора	11,6	
4.22	Склад грязного белья	7,9	В4
4.23	Помещение МОП	11,1	
4.24	Склад чистого белья	7,7	В4
4.25	Гладильная	7,2	
4.26	Коридор	16,3	
4.27	С/у	2,7	
4.28	КУИ	4,8	
4.29	Лестничная клетка	20,6	

Экспликация помещений (окончание)

Номер помещения	Наименование	Площадь, м²	Кат. помещ.
4.30	Комната отдыха спортсменов	15,4	
4.31	Санузел	2,7	
4.32	Комната отдыха спортсменов	13,5	
4.33	Санузел	2,7	
4.34	Комната отдыха спортсменов	13,5	
4.35	Санузел	2,7	
4.36	Комната отдыха спортсменов	13,4	
4.37	Санузел	2,7	
4.38	Комната отдыха спортсменов	13,4	
4.39	Санузел	2,7	
4.40	Прихожая	8,4	
4.41	Комната отдыха спортсменов	21,9	
4.42	Санузел	3,6	
4.43	Прихожая	8,4	
4.44	Комната отдыха спортсменов	21,9	
4.45	Санузел	3,6	
4.46	Прихожая	8,4	
4.47	Комната отдыха спортсменов	21,9	
4.48	Санузел	3,6	
4.49	Прихожая	8,4	
4.50	Комната отдыха спортсменов	21,9	
4.51	Санузел	3,6	
4.52	Прихожая	8,4	
4.53	Комната отдыха спортсменов	21,9	
4.54	Санузел	3,6	
4.55	Прихожая	9,0	
4.56	Комната отдыха спортсменов	24,7	
4.57	Санузел	3,6	

					Р-П-02120.1-03.08.040-У.ТХ				
					Красноярский край, г. Красноярск				
Изм.	Кол.уч.	Лист	№ док.	Подпись	Дата	Многофункциональный комплекс спортивного клуба "Красный Яр"	Стадия	Лист	Листов
Разраб.	Крицкая	7	03.20				р	4	
Н.контр.	Дорохов		03.20			План расстановки технологического оборудования 3-го этажа на отм. +8.550			
ГИП	Рожков		03.20						

План 4-го этажа на отм. +12.150



Экспликация помещений			
Номер помещения	Наименование	Площадь, м²	Кат. помещ.
5.1	Лестничная клетка	21,8	
5.2	Лифтовой холл с зоной безопасности для МГН	6,7	
5.3	КУИИ	5,2	В4
5.4	Санузел (Ж)	12,9	
5.5	Санузел (М)	13,64	
5.6	Санузел для инвалидов	4,95	
5.7	Зал для пресс-конференций	395,0	
5.8	Буфет - раздаточная	154,55	
5.9	Мойка столовой посуды	17,60	
5.10	Мойка кухонной посуды	6,00	
5.11	Подсобное помещение	18,41	
5.12	Шлюз	2,13	
5.12.1	Душевая	1,9	
5.13	Санузел	1,58	
5.14	Комната персонала	15,26	
5.15	Кладовая продуктов	15,8	В4
5.16	КУИИ	2,1	В4
5.17	Коридор	12,99	
5.18	Лестничная клетка	20,6	
5.19	Помещение пищевых отходов	3,95	

- УСЛОВНЫЕ ОБОЗНАЧЕНИЯ:
- ш.р. - штепсельный разъем
 - ☉ - Сливной трап, d=100
 - ⊥ - Полубочный кран
 - ☐ - Дозатор жидкого мыла
 - ┌┐ - Вешалка-крючки

Условные обозначения:


- Стальная композитная панель КраспанКомпозит-ST - 40 мм
- Вентиляционный зазор - 40 мм
- Утеплитель ISOVER VentFasad-Верх - 30 мм
- Утеплитель ISOVER VentFasad-Низ - 140 мм
- Блок автоклавного газобетона D600, B2,5 625x300x250(h), ГОСТ31360-2007 - 300мм
- Декоративный кирпич - 120 мм
- Утеплитель ISOVER VentFasad-Верх - 30 мм
- Утеплитель ISOVER VentFasad-Низ - 140 мм
- Блок автоклавного газобетона D600, B2,5 625x300x250(h), ГОСТ31360-2007 - 300мм
- Стальная композитная панель КраспанКомпозит-ST - 40 мм
- Вентиляционный зазор - 40 мм
- Утеплитель ISOVER VentFasad-Верх - 30 мм
- Утеплитель ISOVER VentFasad-Низ - 140 мм
- Блок автоклавного газобетона D600, B2,5 625x300x250(h), ГОСТ31360-2007 - 300мм
- Декоративный кирпич - 120 мм
- Утеплитель ISOVER VentFasad-Верх - 30 мм
- Утеплитель ISOVER VentFasad-Низ - 140 мм
- Блок автоклавного газобетона D600, B2,5 625x300x250(h), ГОСТ31360-2007 - 300мм
- Монолитный железобетон - 200 мм
- Блок автоклавного газобетона D600, B2,5 625x300x250(h), ГОСТ31360-2007 - 300 мм
- Блок автоклавного газобетона D600, B2,5 625x300x250(h), ГОСТ31360-2007 - 200 мм
- Блок автоклавного газобетона D600, B2,5 625x300x250(h), ГОСТ31360-2007 - 120 мм
- Витражное остекление - 100 мм
- 1.1 Номер помещения по экспликации
- 3 Тип пола
- 2 Тип заполнения дверных проемов
- Ок1, Вр1, Врн1 Тип заполнения оконных проемов и витражей

Р-П-02120.1-03.08.040-У.ТХ					
Красноярский край, г. Красноярск					
Изм.	Кол.уч.	Лист	№док	Подпись	Дата
		р	Крицкая		03.20
Многофункциональный комплекс спортивного клуба "Красный Яр"			Стadia	Лист	Листов
			р	5	
Н.контр.	Дорохов	Рожков	03.20	03.20	
План расстановки технологического оборудования 4-го этажа на отм. +12,150					

Позиция	Наименование и техническая характеристика	Тип, марка, обозначение документа, опросного листа	Код оборудования, изделия, материала	Завод-изготовитель	Единица измерения	Количество	Масса единицы, кг	Примечание
1	2	3	4	5	6	7	8	9
1	Ведро педальное			Торговая сеть	шт	52		
2	Рукосушитель электр, 305x115x236, ~1ф, 220В, 50 Гц, N=1,05кВт	"Эра"		Торговая сеть	шт	46		
3	Зеркало настенное			Торговая сеть	шт	49		
4	Шкаф для уборочного инвентаря и мощных ср-в, 600x320x1680			"Промсталь"	шт	4		
5	Тележка уборочная, 15 л, 375*590*765	Export 1x15л		"Градо-Мой" Москва	шт	4		
6	Шкаф для одежды с 2мя отделениями, 400*500*1850	ШР-21/400		Торговая сеть	шт	49		
7	Настенный фен, 210*93*110, ~1ф, 220в, 50 Гц, N=1,2кВт	Valera Premium 533.03.036		Торговая сеть	шт	5		
8	Скамья для гардеробов, 600*300*430			Торговая сеть	шт	49		
9	Куллер напольный д/воды, 340*335*1000, ~1ф, 220В, 50 Гц, 0,5 кВт			Торговая сеть	шт	5		
10	Телевизор на подвесной полке, ~1ф, 220В, 50 Гц, N=0,1 кВт, диаг. 32"	LG 32LF 560 U LED (Россия)		Торговая сеть	шт	22		
11	Комплект ПЭВМ (монитор, блок питания), ~1ф, 220В, 50 Гц, N=0,35 кВт				комп	30		
12	Кресло подъемно-поворот с подлокотниками, Ø500, H=380-560	"Престиж"		-- " --	шт	30		
13	Стол офисный рабочий, 800*1200*735	Серия "Стратегия" E12		TSM Шатура	шт	30		
14	Тумба приставная, 422*575*618	Серия "Стратегия" T08		-- " --	шт	30		
15	Стол компьютерный, 800*800*735,	Серия "Стратегия" E10		TSM Шатура	шт	4		
16	Элемент соединительный, 800*800*25	Серия "Стратегия" R05		TSM Шатура	шт	6		
17	Элемент соединительный, 800*560*25	Серия "Стратегия" R07		-- " --	шт	2		
18	Шкаф закрытый для одежды, 564*435*2175	Серия "Стратегия" S81		-- " --	шт	66		
19	Шкаф комби с остекленными дверками, 836*435*2175	Серия "Стратегия" S75		-- " --	шт	8		
20	Шкаф с остекленными дверками, 836*435*2175	Серия "Стратегия" S76		-- " --	шт	10		
21	Тумба для оргтехники 2-дверная, 836*435*766	Серия "Стратегия" T11-01		TSM Шатура	шт	15		
22	Стул, обивка ткань черная, 460*500*460/760	Скиф-2М		Торговая сеть	шт	71		
23	Принтер лазерный, МФУ (3 в 1), 520*480*420, ~1ф, 220В, 50 Гц, N=0,5кВт	Samsung SCX-4200		"Нет"	шт	9		
24	Диван мягкий офисный, 3-местный, "еврокнижка", 2000*900*830	серия "Атланта"		Торговая сеть	шт	11		

Согласовано

Взам. инв. №
Подп. и дата
Инв. № подл.

						Р-П-02120.1-03.08.040-У.ТХ.СО			
						Красноярский край, г. Красноярск			
Изм.	Кол.	Лист	№ док	Подпись	Дата	Многофункциональный комплекс спортивного клуба "Красный Яр"	Стадия	Лист	Листов
Разработал		Крицкая		<i>[Подпись]</i>	03.20		р	1	7
Н.контр.		Дорохов		<i>[Подпись]</i>	03.20	Спецификация оборудования технологических решений.	 КСК-Проект <small>Компания Создающая Качество</small>		
ГИП		Рождов		<i>[Подпись]</i>	03.20				

Позиция	Наименование и техническая характеристика	Тип, марка, обозначение документа, опросного листа	Код оборудования, изделия, материала	Завод-изготовитель	Единица измерения	Количество	Масса единицы, кг	Примечание
1	2	3	4	5	6	7	8	9
25	Шкаф картотечный металлический, 470*540*1400 для хранения документов А4 (4 ящика, 280 файлов)	AR-F4		Торговая сеть	шт	1		
26	Сейф, 550*390*1200	LS-050R		Торговая сеть	шт	1		
27	Стул медицинск, под/пов, с подлокотниками, 480*470*920/1120	17-PT420 - 17-PT425		Торговая сеть	шт	1		
28	Стол врача письменный, 1300х600х760	МК-ПО-38		ОАО Медтехника, Кр-ск	комп	1		
29	Тумба выкатная, 450х450х750			ОАО Медтехника, Кр-ск	шт	1		
30	Шкаф 2-створчатый для одежды врачей, 560*350*1800	ШМО-1		ООО "Арома-Мед"	шт	2		
31	Шкаф медицинский 2-створчатый, 900х380х1700	МКПО-13/01		ООО "Арома-Мед"	шт	1		
32	Облучатель бактерицидный настенный, 1070*140*80 ~1ф, 220В, 50 Гц, N=0,06 кВт, длина шнура 1,5 м	ОРБлБ01 исп 2/2 (Сибэст 100)		Сибэст, Россия	шт	4		
33	Стул медицинский, белый, со спинкой, 460*500*460/760	"Стандарт"		Торговая сеть	шт	1		
34	Ширма медицинская 2-секционная из ПВХ, 1400х1700			ОАО Медтехника, Кр-ск	шт	1		
35	Кушетка смотровая, 1950*600*450	КМС		ОАО Медтехника, Кр-ск	шт	1		
36	Вешалка-стойка медицинская, H=1700	B10106		ОАО Медтехника, Кр-ск	шт	1		
37	Ростомер медицинский, 500*380*2300			ОАО Медтехника	шт	1		
38	Весы медицинские электронн.напольн, 510*400, max вес 200 кг	ВЭМ-150-А.3		Иглинский весовой завод	шт	1	14,4 кг	
39	Шкаф для медикаментов, 560*310*1700	ШМ-1		ООО "Арома-Мед"	шт	1		
40	Столик манипуляционный, 590*450*870			Торговая сеть	шт	2		
41	Блок стульев "Тройка" с подлокотниками полум, 3*(520)*450*450/900	"Кора конференц Люкс"		ООО "Геоинженеринг" СПб	шт	18		
42	Стул с подлокотниками полумягкий, 520*450*450/900	"Кора конференц Люкс"		ООО "Геоинженеринг" СПб	шт	10		
43	Экран проекционный с эл/приводом, Э ~1ф, 220В, 50 Гц, N=0,36 кВт 2400*2400	Digis Electro DSEM 1106		Торговая сеть	комп	1		
44	Документ-камера, 220*140*570,			Торговая сеть	шт	1		
45	Мультимедиа-проектор, 400*315*120, ~1ф, 220В, 50 Гц, N= 0,4кВт (ш.р.)	Асер P7280		Торговая сеть	шт	1		

Согласовано

Взам. инв. №
Подп. и дата
Инв. № подл.

Изм.	Кол.уч.	Лист	№ док.	Подпись	Дата

P-П-02120.1-03.08.040-У.ТХ.СО

Позиция	Наименование и техническая характеристика	Тип, марка, обозначение документа, опросного листа	Код оборудования, изделия, материала	Завод-изготовитель	Единица измерения	Количество	Масса единицы, кг	Примечание
1	2	3	4	5	6	7	8	9
49	Кровать 1-спальная, 2060*854*905	Ассоль АС-26 Код: 92062		Торговая сеть	комп	39		
50	Тумба прикроватная, 501*406*425	Altera AL 1176.4"Дятыково"		Торговая сеть	шт	39		
51	Стол-тумба бытовая, 600*600*800			Торговая сеть	шт	14		
52	Стол-тумба бытовая, с мойкой, 600*600*800			Торговая сеть	шт	1		
53	Электрический чайник, ~1ф,220В, 50 Гц, N=1,2 кВт	Philips		Торговая сеть	шт	7		
54	Шкаф-купе металлический, универс,нейтральный, 1200*500*1800			Торговая сеть	комп	5		
55	Стеллаж кухонный, 1200*500*1830	СТР-314/1200 "Техно ТТ"		Торговая сеть	шт	11		
56	Стеллаж для кухни, 1200*600*1600	СТР-024/1206		"ЧувашТоргТехника"	шт	1		
57	Ванна моечная 2-секционная, 1200*600*860/900	ВМП-6-2		"ЧувашТоргТехника"	шт	3		
58	Ванна моечная 1-секционная, 635*600*860	ВМП-1		"ЧувашТоргТехника"	шт	2		
59	Полка кухонная, 800*400*700 (h)	ПНК-1		"ЧувашТоргТехника"	шт	2		
60	Посудомоечная машина, ~1ф, 220 В,50Гц,N= 6,6 кВт, 590*640*860, произв-ть - 500 ед/час, - подставка, 600*600*500	МПК-500Ф		"ЧувашТоргТехника"	комп	1	37 кг	
61	Ёмкость для отходов на колёсиках, Ф397/583	FCE 75		"ЧувашТоргТехника"	шт	4		
62	Рукомойник с нержавеющей каркасом, 400*320*250	ВМ-12/302		"ЧувашТоргТехника"	шт	4		
63	Стол производственный, 1200*600*850	СП-111/1200 "Техно ТТ"		"ЧувашТоргТехника"	шт	2		
64	Стол производственный, 600*600*850	СП-111/600 "Техно ТТ"		Торговая сеть	шт	7		
65	Стол-тумба купе производственный присетный, 1200*600*860	СПС-834/1200 Н Техно-ТТ		"ЧувашТоргТехника"	шт	1		
66	Тележка сервировочная, 800*500*850	ТС-80 Адам		Торговая сеть	шт	1		
67	Печь микроволнов.проф, 578*425*343, Э~1ф,20В,50 Гц, N=1,4кВт V=17л, L шнура 1,7м	Menu Master DECI4E2		Торговая сеть	шт	1		
68	Ларь холодильный, 800*600*800 ~1ф, 220В, 50 Гц, N=0,09 кВт	Снеж МЛК-250		--"--	шт	2	130 кг	
69	Плита кухонная, 800*810*860, Э ~3ф, 380В, 50 Гц, N=16 кВт 4 конф, с жарочным шкафом (плита 11,2 кВт, +4,6 кВт)	ЭПК-47 ЖШ Адам		"ЧувашТоргТехника"	комп	1		
70	Весы электронные настольные, 345*310*56, НПВ=6 кг,	МК-6.2 А21		Торговая сеть	шт	1		
71	Линия бара	CITY		Москва				
а)	Пристенный модуль, 2000*605*2350, ~1ф, 220В,50Гц, N=2,5 кВт				шт	2		

Взам. инв. N

Подпись и дата

Инв. N подл.

Изм.	Колуч.	Лист	№ док.	Подпись	Дата

Р-П-02120.1-03.08.040-У.ТХ.СО

Лист

3

Позиция	Наименование и техническая характеристика	Тип, марка, обозначение документа, опросного листа	Код оборудования, изделия, материала	Завод-изготовитель	Единица измерения	Количество	Масса единицы, кг	Примечание
1	2	3	4	5	6	7	8	9
71 д)	Барная стойка, 900*2900*1150, ~1ф, 220В, 50Гц, N=2 кВт			Москва	шт	1		
б)	Барная стойка, 900*2000*1150, ~1ф, 220В, 50Гц, N=2 кВт				шт	2		
72	Стул барный, Ø 450, H=810	ZEUS		ООО "Торговый дизайн"	шт	7		
73	POS-система кассового расчета, ~1ф, 220В, 50 Гц, N=0,25 кВт, - POS-комп-р, монитор, клави-ра, ридер карт, штрихкод, печать	ForPOST Супермаркет		Компания "АТОЛ"	комп	2		
74	Эл/кипятильник проточный, Э ~3ф, 380В, 50 Гц, N=6 кВт 370*420*360, V=50 л	AKHЭ-50 "Atesy"		Торговая сеть	шт	1		
75	Экспрессо-кофе-машина, 320*470*420, ~1ф, 220В, 50Гц, N=1,4 кВт	серия "JUNIOR" D1		"ЧувашТоргТехника"	комп	1		
76	Холодильный шкаф, ~1ф, 220В, 50 Гц, N=0,35 кВт/час среднетемпературный t=0...+6°C, 697*895*2028, V=700л	"Полаур CM107 S"		"ЧувашТоргТехника"	шт	1		
77	Холодильный шкаф, ~1ф, 220В, 50 Гц, N=0,55 кВт/час низкотемпературный t=0...-18°C, 735*930*2064, V=700л	"Полаур ШН-07"		"ЧувашТоргТехника"	шт	1		
78	Витрина холодильная, 910x300x260, ~1ф, 220В, 50 Гц, N=0,35 кВт	VARSY		ООО "Торговый дизайн"	шт	1		
79	Витрина тепловая, 890x320x270, ~1ф, 220В, 50 Гц, N=0,25 кВт,	6 BVC		-- " --	шт	1		
80	Соковыжималка, 900 об/мин, 180*320*310, ~1ф, 220В, 50 Гц, N=0,5 кВт,	SP/N		-- " --	шт	1		
81	Миксер д/молочных коктейлей, ~1ф, 220В, 50 Гц, N=0,4 Вт, 11700 об/мин, 280*220*520	Миксер 2		-- " --	шт	1		
82	Холодильная витрина, стекл/двери, ~1ф, 220В, 50 Гц, N=0,145кВт 620*580*1690, t=0...+6°C, V=310л, R22	Бирюса Б310		Торговая сеть	шт	3		
83	Набор обеденной мебели - стол, 800*800*760 - стул 450*450*450/820			Торговая сеть	комп	12		
84	Обеденная группа - стол, 600*600*735 - стул, 450*450*850			Торговая сеть	комп	1		
					шт	1		
					шт	4		

Инд. № подл. Подпись и дата. Взам. инв. N

Изм.	Кол.уч.	Лист	№ док.	Подпись	Дата

P-П-02120.1-03.08.040-У.ТХ.СО

Лист

4

Позиция	Наименование и техническая характеристика	Тип, марка, обозначение документа, опросного листа	Код оборудования, изделия, материала	Завод-изготовитель	Единица измерения	Количество	Масса единицы, кг	Примечание
1	2	3	4	5	6	7	8	9
85	Кресло мягкое, 800*800*420/850			Торговая сеть	шт	12		
86	Электрокаменка напольная, ~3ф:380В:50 Гц, N=26 кВт 900*500*730, + камни для каменки (100 кг) - блок управления (БУ) - предохранитель - кабель М*М2, 5*16	Harvia Profi L26		"БанБас" Нижний Новгород	комп	2	160 кг	
87	Табурет медицинский подъем-поворот, Ø 500, Н=380/500			ОАО Медтехника	шт	1		
88	Стол массажный, 1970x670x900			-- " --	шт	1		
89	Ширма массажная, h=2000 (стойка 4 шт, панель ПВХ)			ОАО Медтехника	комп	1		
90	Кресло мягкое, офисное, 1000*900*470/890	серия "Атланта"		Торговая сеть	шт	4		
91	Журнальный столик (Венге/стекло Крем) 700*700*430	ALICE 1 / ART23		Торговая сеть	шт	18		
92	Диван-уголок оф, 2000*2000*840, 2 модуля 2000*850, угл 850*850	"Рольф"		Торговая сеть	шт	1		
93	Музыкальный центр, звук Dolby Digital, MP3-CD, WMA, DVD, USB 123*200*257, ~1ф, 220В, 50 Гц, N=0,37кВт	micro Pioneer X-CM42 BT-W		Торговая сеть	шт	1	2 кг	
94	Тумба многофункциональная, 1350*450*870	Арм. 81.07		Торговая сеть	шт	1		
95	Аквариум, 1050л, 3000*500*700, стекло 15 мм, усил/дно,+ тумба			Торговая сеть	шт	1		
96	Релаксационно-массажное кресло в комплекте: - кресло, 980*780*1890, ~1ф, 220В, 50 Гц, N=0,2 кВт - прибор магнито/электростимуляции, ~1ф, 220В, 50 Гц, N=0,02 кВт	IRest SL-A50-1 (Китай)		Торговая сеть	комп	2		
97	Безкаркасное кресло, Ø900, h=1300, ЭКО-кожа, 280л, полистирол			Торговая сеть	шт	3		
98	Стол для игры в настольный теннис, 2740*1530*850			Торговая сеть	комп	1		
99	Телевизор плазменный, 50*1202*733 ~1ф, 220В, 50 Гц, N=0,2 кВт, (на кронштейне или подставке), (пр-во Чехия), диаг.50" разрешение 1920*1080, 16:9 (широкоформ), Интернет-TV, USB	"Panasonic, TX-PR 50 VT 30"		Торговая сеть	шт	4	31	
100	Гладильный стол с утюгом, 1250*400*1250, ~1ф,220В,50 Гц, N=0,49 кВт	РА-71		"Вязьма-Сибирь"	комп	1		
102	Контейнер д/сбора грязного белья, Ø450, h=100			Торговая сеть	шт	6		
103	Вешало для одежды, 1200*600*1100-1700	ST 205 10		МДМ Магазин	шт	3		
104	Лифт грузовой малый, Q=100 кг, ск-ть 1 м/с, 2 остановки ~ 3ф,380В,50 Гц, N= 2 кВт, кабина 1300*750*1000, 2 остановки	ПГ-0125		ООО "Лифт-Ремонт" Красноярск	комп	1		

Взам. инв. N

Подпись и дата

Инв. № подл.

Изм.	Кол.уч.	Лист	№ док.	Подпись	Дата

Р-П-02120.1-03.08.040-У.ТХ.СО

Лист

5

Позиция	Наименование и техническая характеристика	Тип, марка, обозначение документа, опросного листа	Код оборудования, изделия, материала	Завод-изготовитель	Единица измерения	Количество	Масса единицы, кг	Примечание
1	2	3	4	5	6	7	8	9
T1	Велотренажер, 1250x540x1200мм, макс вес пользователя 136кг	Proxima Attack BK-10		Торговая сеть	комп	4	50 кг	
T2	Спин-байк, 1360x610x1210мм, макс вес пользователя 136 кг	Horizone ELITE IC7.1		Торговая сеть	комп	4	52 кг	
T3	Силовая рама с дубовой платформой, 2030x2460x2240	3199 Legend Fitness		Торговая сеть	комп	1	215 кг	
T4	Гребной тренажер, 2690x510x1020, макс вес пользователя 160 кг	Matrix Rower		Торговая сеть	комп	3	41 кг	
T5	Универсальная скамья с регулировкой наклона, 1370*690*1240	Tuff Stuff CLB-325		Торговая сеть	комп	5	30 кг	
	максимальная нагрузка - 272 кг							
T6	Римский стул, 1490*940*1040, макс вес пользователя 120 кг	Steel Flex NRCH		Торговая сеть	комп	3	44 кг	
T7	Грудь/Задняя дельта, 1250x1000x2100, макс вес польз-ля 160 кг	Bronze Gym LD-9007		Торговая сеть	комп	1	260 кг	
T8	Тренажер жим ногами под углом 45 градусов, 1530x970x1470	Bronze Gym H-022		Торговая сеть	комп	2	194 кг	
T9	Сгибание ног лежа, 1500x1000x1370, макс вес пользов-ля 160кг	Bronze Gym LD-9001		Торговая сеть	комп	1	220 кг	
T10	Разгибание ног сидя, 1300x1000x1370, макс вес пользов-ля 160кг	Bronze Gym LD-9002		Торговая сеть	комп	1	230 кг	
T11	Верхняя/Горизонтальная тяга, 2800x1100x1340, макс вес пользователя 160 кг	Bronze Gym LD-9073		Торговая сеть	комп	1	270 кг	
T12	Горизонтальная тяга, 980x1820x2010, макс вес польз-ля 160кг	Bronze Gym S7-012A		Торговая сеть	комп	1	184 кг	
T13	Жим от плеч, 1560x1580x1650, макс вес пользователя 160кг	Bronze Gym S7-003		Торговая сеть	комп	1	226 кг	
T14	Трэп-гриф, 2035x700x245, максимальная нагрузка - 350 кг	Stecter		Торговая сеть	шт	2	21 кг	
T15	Безопасные плиобоксы(комплект), 1550x880x880	Stecter		Торговая сеть	комп	4		
T16	Канат тренировочный, 15 м, d=38мм	Sisal		Торговая сеть	шт	6		
T17	Мяч набивной медицинской(медбол) 10 кг	Stecter		Торговая сеть	шт	6		
T18	Гриф 20 кг	Eleiko		Торговая сеть	шт	6		
T19	Диск 10 кг	Eleiko		Торговая сеть	шт	12		
T20	Диск 15 кг	Eleiko		Торговая сеть	шт	12		
T21	Диск 20 кг	Eleiko		Торговая сеть	шт	12		
T22	Диск 25 кг	Eleiko		Торговая сеть	шт	12		
T23	Набор фиксированных гантелей (2-20кг)	IVANKO RUB-ERP/5-50		Торговая сеть	комп	1		
T24	Набор фиксированных гантелей (25-50кг)	IVANKO RUB-ERP/5-50		Торговая сеть	комп	1		
T25	Зеркало, 1000*2000 (H)			-- " --	шт	40		
T26	Стойка под гантели 130x45x80	Mironfit RK-030			шт	1		

Согласовано

Взам. инв. №
Подп. и дата
Инв. № подл.

Изм.	Кол.уч.	Лист	№ док.	Подпись	Дата

P-П-02120.1-03.08.040-У.ТХ.СО


Данные для заказа лифта электрического пассажирского

1	Наименование, адрес и телефон заказчика.		
2	Назначение здания, в котором устанавливается лифт и его почтовый адрес.	Многофункциональный комплекс г. Красноярск. Железнодорожный район ул. Маерчака	
3	Наименование лифта	Лифт электрический пассажирский	
4	Грузоподъемность лифта в кг и его скорость в м/сек.	Q=1000 кг; V=1 м/сек	
5	Высота подъема в м от нижней до верхней остановок.	до 40 м	
6	Размеры кабины (ширина, глубина, высота) в мм.	1400x2200x2100; дверь 1200 мм	
7	Требуется ли выход из кабины в обе противоположные стороны.	нет	
8	Количество дверей шахты	4	
9	Количество остановок кабин	4	
10	Отметка основных посадочных этажей	0,000; 4,950; 8,550; 12,150	
11	Напряжение сети питающей лифт.	переменный 380 В, 50 Гц.	
12	Система управления	Кнопочная, внутренняя, с вызовом порожней кабины на любой этаж.	
13	Управление пассажирским лифтом	Одиночное	
14	Число заказываемых лифтов	1	
15	Место расположения шахты лифта	Внутри здания	
16	Желательный срок поставки лифта.		
17	Обозначение эталонного чертежа строительной части.	1011Е (МП) 2000x2650 1200 противовес следа	

Данные для заказа лифта электрического пассажирского

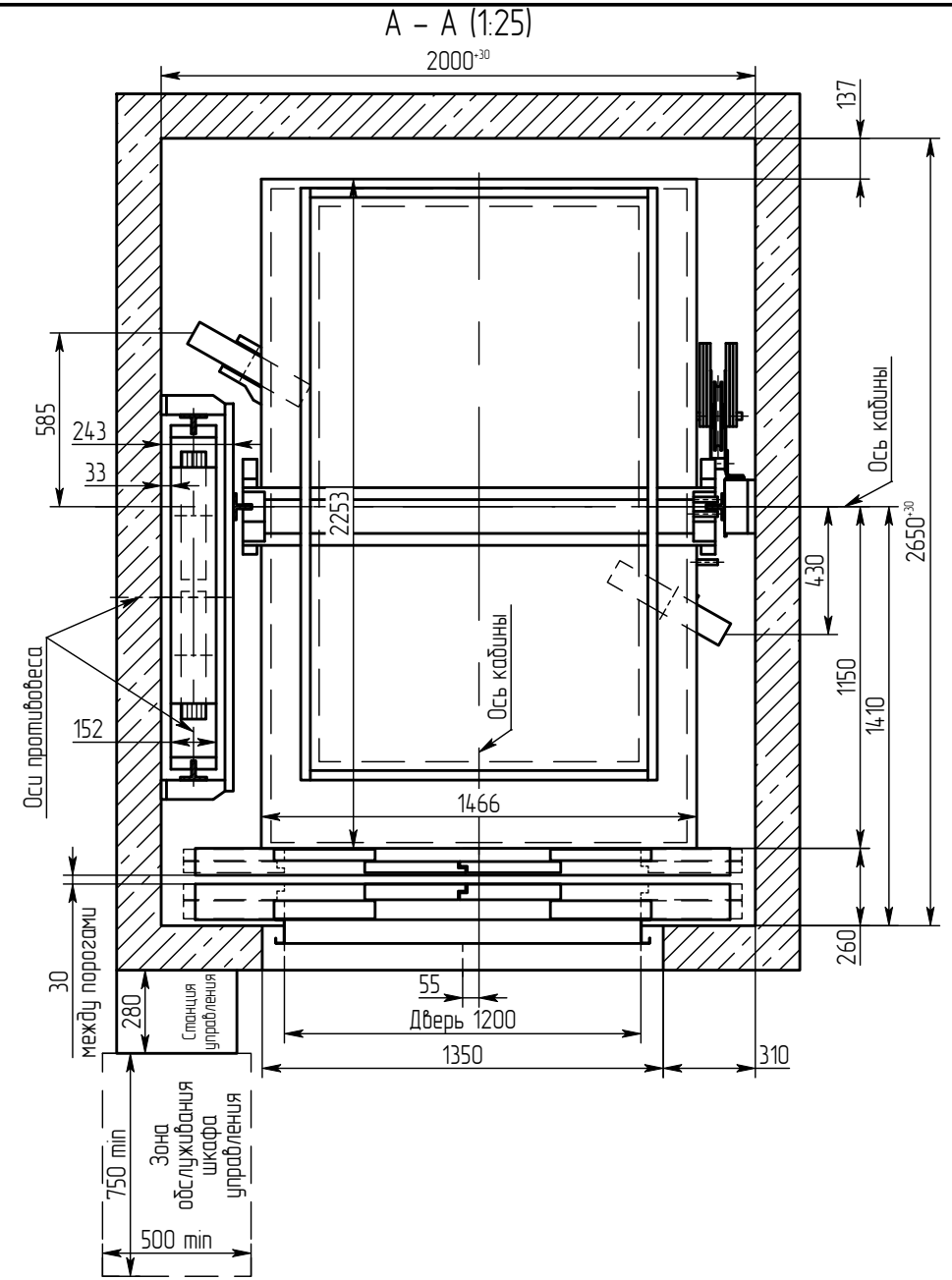
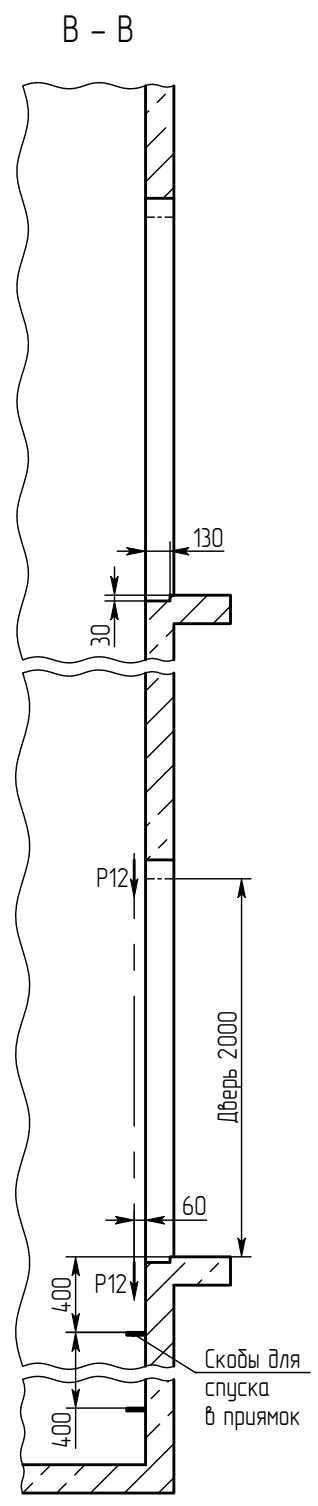
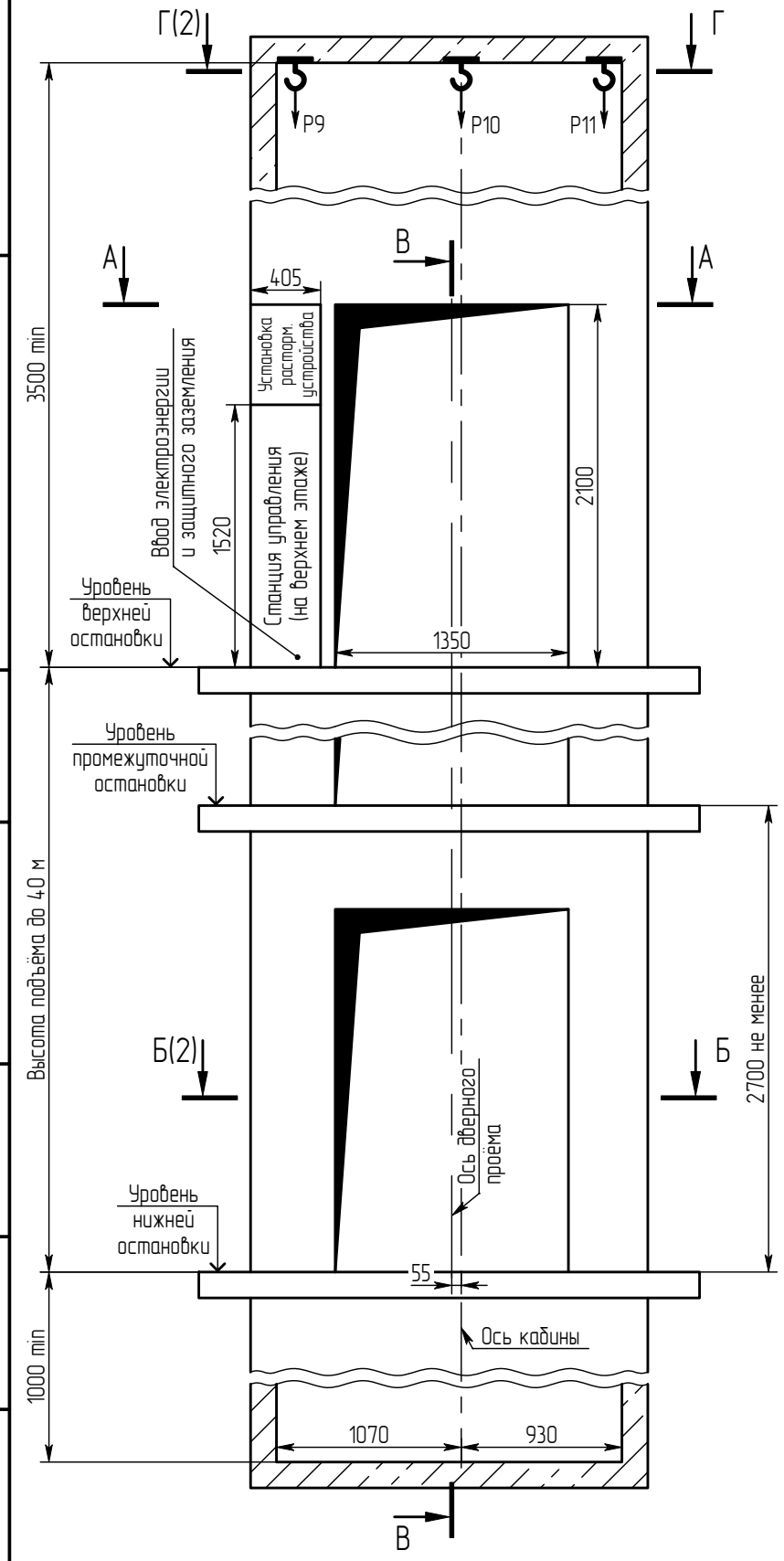
1	Наименование, адрес и телефон заказчика.		
2	Назначение здания, в котором устанавливается лифт и его почтовый адрес.	Многофункциональный комплекс г. Красноярск. Железнодорожный район ул. Маерчака	
3	Наименование лифта	Лифт грузовой малый	
4	Грузоподъемность лифта в кг и его скорость в м/сек.	Q=100 кг; V=0,3 м/сек	
5	Высота подъема в м от нижней до верхней остановок.	до 30 м	
6	Размеры кабины (ширина, глубина, высота) в мм.	1320x864x800; дверь 900 мм	
7	Требуется ли выход из кабины в обе противоположные стороны.	нет	
8	Количество дверей шахты	2	
9	Количество остановок кабин	2	
10	Отметка основных посадочных этажей	0,000; 12,150	
11	Напряжение сети питающей лифт.	переменный 380 В, 50 Гц.	
12	Система управления	Кнопочная, с вызовом порожней кабины на любой этаж.	
13	Управление грузовым лифтом	Одиночное	
14	Число заказываемых лифтов	1	
15	Место расположения шахты лифта	Внутри здания	
16	Желательный срок поставки лифта.		
17	Обозначение эталонного чертежа строительной части.	A32-02.02-03	

Ивл. N подл. Подпись и дата. Взам. ивл. N

Р-П-02120.1-03.08.040-У.ТХ					
Красноярский край, г. Красноярск					
Изм.	Кол.уч.	Лист	№ док	Подпись	Дата
Разраб.		Крицкая		<i>[Подпись]</i>	03.20
Многофункциональный комплекс спортивного клуба "Красный Яр"					Стадия
					Лист
					Листов
Задание на заказ лифта и грузового подъемника					 КСК-Проект <small>Комплексное строительство</small>
Н.контр.	Дорохов		<i>[Подпись]</i>	03.20	
ГИП	Рожков		<i>[Подпись]</i>	03.20	

Справ. №	Перв. примен.
1011E (МП) 2000x2650 1200 ЦТО EI60	

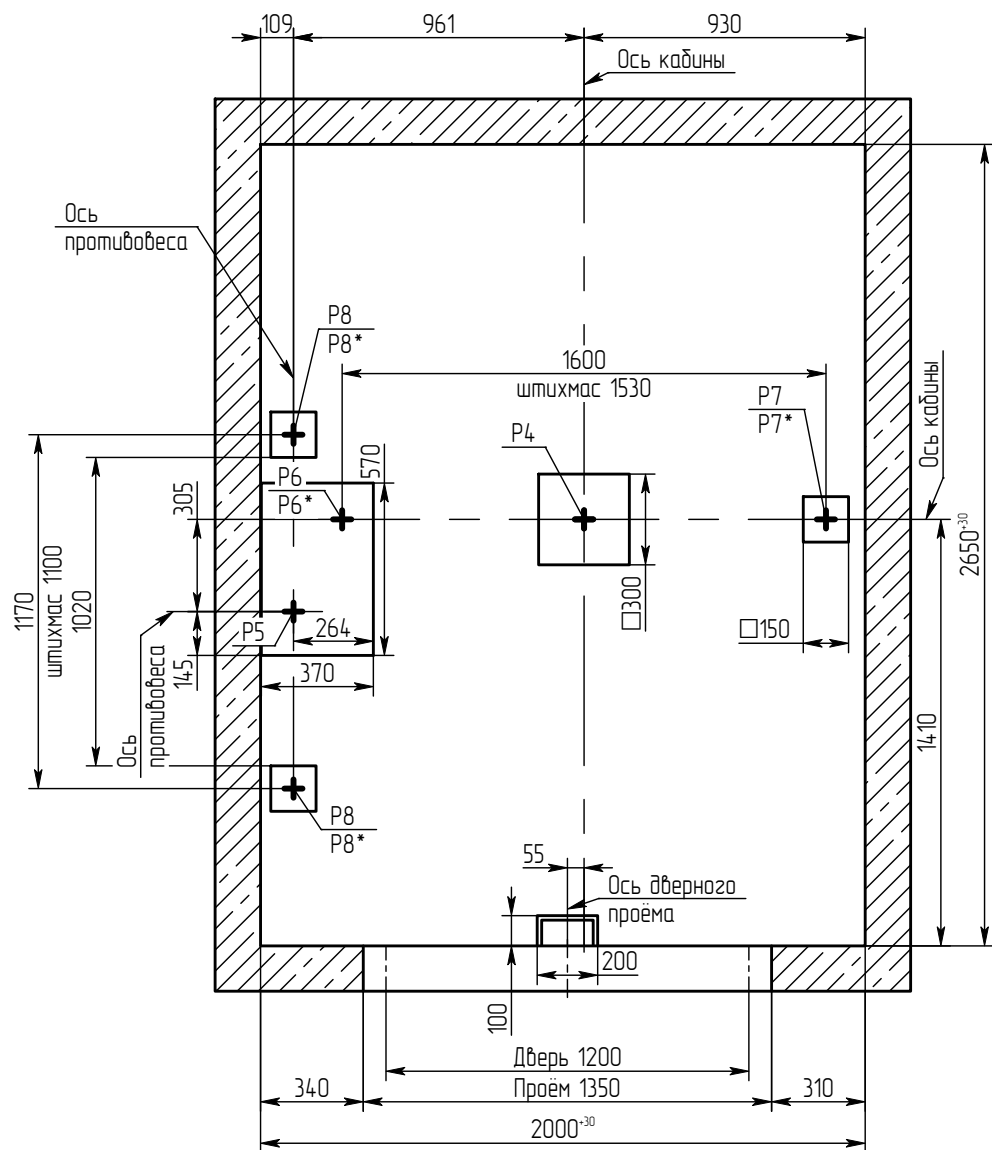
Инв.№ подл.	Подп. и дата	Взам.инв.№	Инв.№ дубл.	Подп. и дата



1. Направляющие крепить на анкерные болты по месту в соответствии с монтажным чертежом.
2. Двери шахты крепить на анкерные болты по месту в соответствии с поставляемыми крепёжными элементами.
3. При высоте этажа 3600 мм и более предусмотреть дополнительные отверстия под настилы с шагом не менее 1800 мм и не более 2500 мм.
4. Толщина и материал стен шахты должны обеспечить восприятие указанных нагрузок.
5. В перекрытии над шахтой предусмотреть закладные детали с петлёй для монтажных блоков, используемых при подъёме оборудования.
6. Размеры и размещение отверстий под вызывные посты, световые указатели – см. чертёж А34-01.03-14. Лифты с дизайном "Люкс" комплектуются накладными электроаппаратами.
7. Выполнить контур защитного заземления в зоне верхнего этажа и приямок лифта. Соединить их непрерывной шиной; сечение шин – 100 мм min; материал шины – сталь.
8. Лебедка устанавливается на направляющих кабины и противовеса в зоне верхней остановки. Нагрузки от лебедки Р6 и Р8 приложены к полу приямка.
9. Указанные размеры глубины приямка и высоты верхнего этажа – минимальные. Рекомендуется данные размеры увеличить.
10. Остальные технические требования см. в "Общих положениях" альбома А34-00.00-14.

1011E (МП) 2000x2650 1200 ЦТО EI60									
Изм.	Лист	№ докум.	Подп.	Дата	Лифт электрический пассажирский Q=1000 кг; V=1 м/с	Лист	Масса	Масштаб	
Разраб.	Ганкевич			10.08.18				1:40	
Пров.	Соломасов			10.08.18		Лист	1	Листов	3
Т.контр.						ОАО "Щ/13"			
Н. контр.					Копировал				
Утв.	Ганкевич			10.08.18	Формат А3				

Б - Б (1:25) (1)



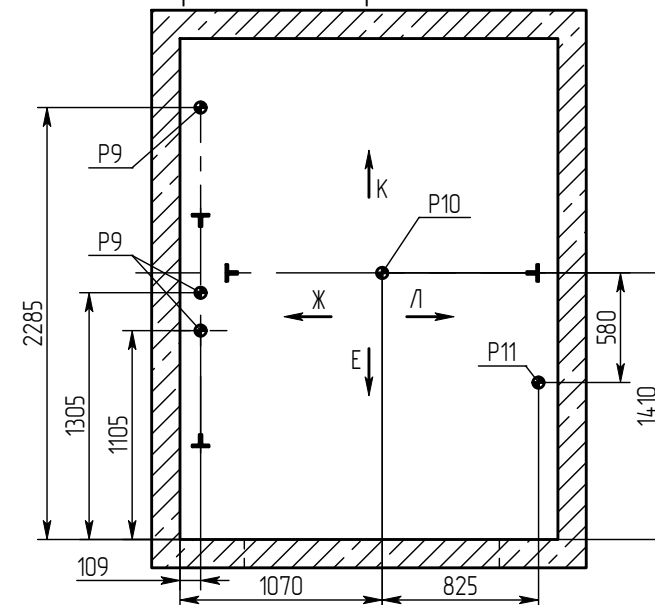
Краткая техническая характеристика лифта

Наименование параметров	Величина, характеристика
Индекс лифта	ПП-1011E (МП)
Тип лифта	пассажирский
Грузоподъемность, кг	1000
Скорость кабины лифта, м/с	1.00
Кабина, внутренние размеры, мм	1400x2200x2100
Род тока, напряжение и частота питающей сети	Переменный 380 В, 50 Гц
Условия эксплуатации	Температура воздуха в шахте от +5°C до +40°C. Относительная влажность воздуха не более 80% при t=+25°C.

Нагрузка	Величина нагрузки, кН	Схема действия сил	Примечание
P1	4		Кратковременные нагрузки при посадке кабины на лобовики
P2	3		
P3	4		
P4	88	На бугер кабины	Нагрузки, действующие одновременно и аварийно
P5	74	На бугер противовеса	
P6	35	На опору направляющей кабины	
P7	35	На опору направляющих противовеса	
P8	37	На опору направляющих противовеса	При монтаже и техническом обслуживании
P9	25	На перекрытие и устройство для подвески грузоподъемных средств	
P10	20		
P11	7		Постоянные нагрузки
P6*	22	На опору направляющей кабины	
P7*	20	На опору направляющей кабины	
P8*	18.5	На опору направляющих противовеса	
P12	2	На детали крепления дверей в плоскости стены	

Г - Г (1)

Схема расположения монтажных крюков над лифтовой шахтой



Подп. и дата

Инв.№ дцбл.

Взам.инв.№

Подп. и дата

Инв.№ подл.

Изм.	Лист	№ докум.	Подп.	Дата
------	------	----------	-------	------

1011E (МП) 2000x2650 1200 ЦТО EI60

Лист
2

A32-02.02-03

Перв. примен.

Справ. №

Подп. и дата

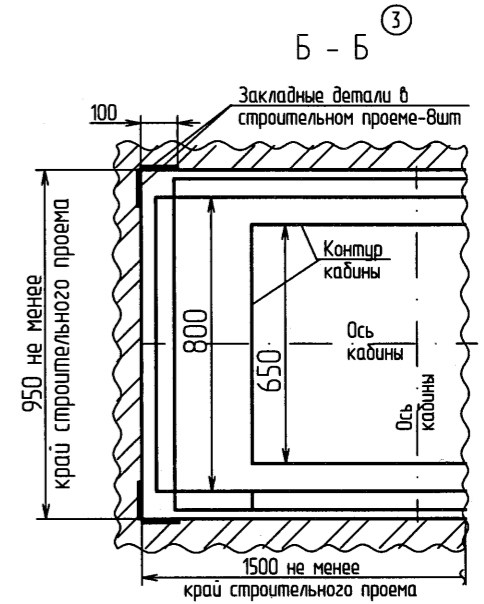
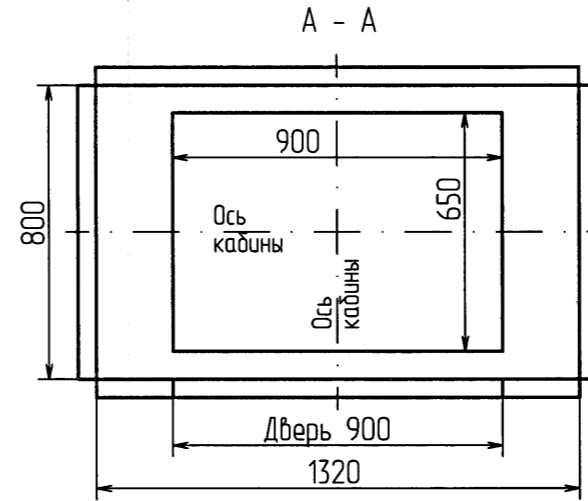
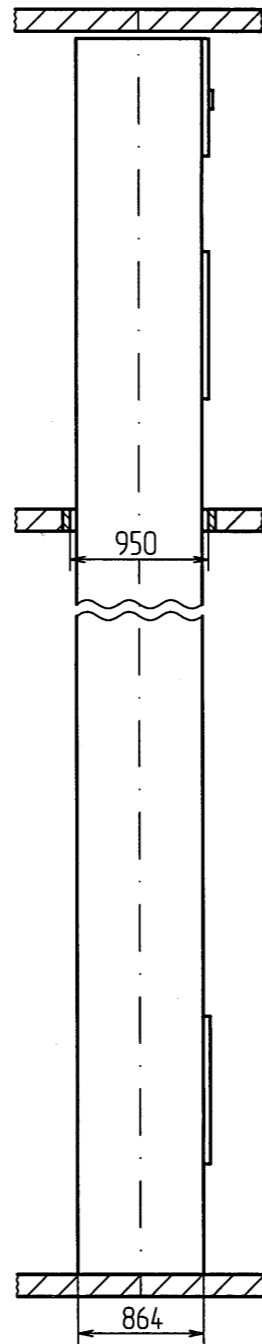
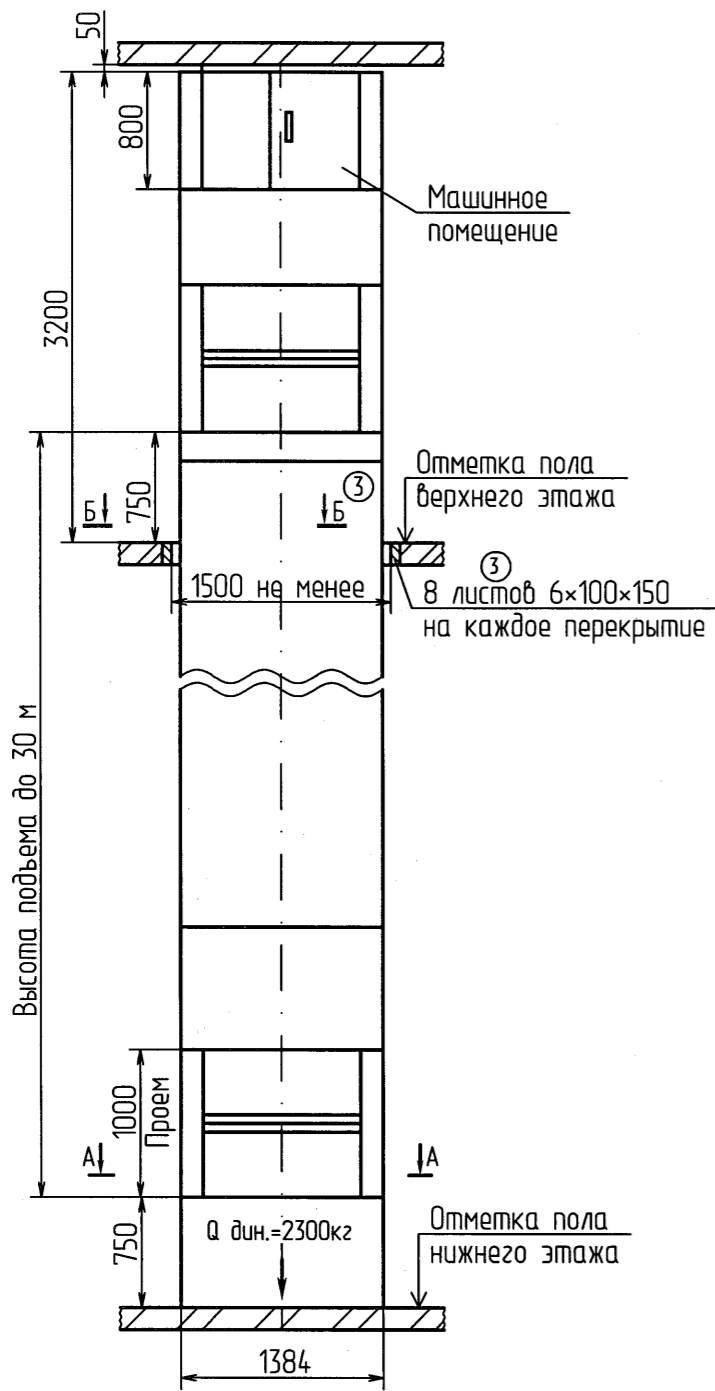
Инв.№ дубл.

Взам.инв.№

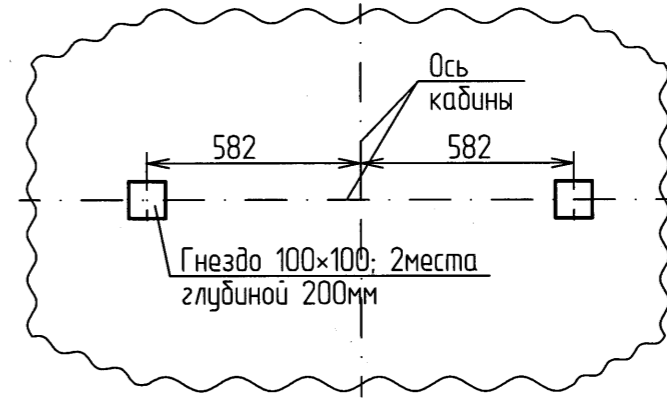
Подп. и дата

Инв.№ подл. М-24056

18.09.2018



План гнезд под анкерные болты для крепления шахты



1. Лифт поставляется вместе с металлической шахтой.
2. Ввод электроэнергии и контур заземления предусмотреть вне шахты, вблизи машинного помещения, на высоте 1800 мм от уровня верхней остановки, в свободном для обслуживания месте.
3. Допускается уменьшение высоты расположения дверей верхней остановки относительно отметки пола верхнего этажа (размер 750мм) до 50 мм с соответствующим уменьшением высоты верхнего этажа.

					A32-02.02-03		
3	Зам.	18.09.2018	18.09.18		Лит.	Масса	Масштаб
Изм./Лист	№ док.м.	Подп.	Дата				
Разраб.	Васильева		4.09.18				
Пров.	Кириллов		09.18				
Т.контр.					Лист	Листов	1
Н.контр.	Артамонава				ОАО Щ/З		
Утв.	Павлов						
Лифт грузовой малый Q=100кз, V=0,3м/с Шахта металлическая					Индекс ПГ-0125 М		

Копировал

Формат А3